

**Butrinto Cento, 1924–2024: Bilanci e prospettive della
ricerca archeologica internazionale in Albania e in Epiro
a cento anni dalla riscoperta di Butrinto**



About Access Archaeology

Access Archaeology offers a different publishing model for specialist academic material that might traditionally prove commercially unviable, perhaps due to its sheer extent or volume of colour content, or simply due to its relatively niche field of interest. This could apply, for example, to a PhD dissertation or a catalogue of archaeological data.

All *Access Archaeology* publications are available as a free-to-download pdf eBook and in print format. The free pdf download model supports dissemination in areas of the world where budgets are more severely limited, and also allows individual academics from all over the world the opportunity to access the material privately, rather than relying solely on their university or public library. Print copies, nevertheless, remain available to individuals and institutions who need or prefer them.

The material is refereed and/or peer reviewed. Copy-editing takes place prior to submission of the work for publication and is the responsibility of the author. Academics who are able to supply print-ready material are not charged any fee to publish (including making the material available as a free-to-download pdf). In some instances the material is type-set in-house and in these cases a small charge is passed on for layout work.

Our principal effort goes into promoting the material, both the free-to-download pdf and print edition, where *Access Archaeology* books get the same level of attention as all of our publications which are marketed through e-alerts, print catalogues, displays at academic conferences, and are supported by professional distribution worldwide.

The free pdf download allows for greater dissemination of academic work than traditional print models could ever hope to support. It is common for a free-to-download pdf to be downloaded hundreds or sometimes thousands of times when it first appears on our website. Print sales of such specialist material would take years to match this figure, if indeed they ever would.

This model may well evolve over time, but its ambition will always remain to publish archaeological material that would prove commercially unviable in traditional publishing models, without passing the expense on to the academic (author or reader).



Butrinto Cento, 1924–2024

Bilanci e prospettive della ricerca
archeologica internazionale in
Albania e in Epiro a cento anni
dalla riscoperta di Butrinto

a cura di
Enrico Giorgi



CARDIN

Comitato editoriale:
Federica Carbotti
Veronica Castignani
Giorgia Angelica Chatzidakis
Francesca D'Ambola
Giacomo Sigismondo

Access Archaeology





ARCHAEOPRESS PUBLISHING LTD

13-14 Market Square

Bicester

Oxfordshire OX26 6AD

United Kingdom

www.archaeopress.com

ISBN 978-1-80583-296-6

ISBN 978-1-80583-297-3 (e-Pdf)

© the individual authors and Archaeopress 2026

Cover: Panoramica di Butrinto con l'isola di Corfù sullo sfondo. © Missione archeologica italo-albanese a Butrinto (Butrint Project).

Panoramic view of Butrint with the island of Corfu in the background. © Italian-Albanian Archaeological Mission in Butrint (Butrint Project).

L'organizzazione del convegno è stata possibile grazie ai fondi PRIN 2022 FortNet Project (Unione Europea - Next Generation EU, Missione 4 Componente 1, CUP J53D23000100006). La pubblicazione del convegno è stata possibile grazie ai contributi per Missioni archeologiche, antropologiche, etnologiche italiane all'estero concessi dal Ministero degli Affari Esteri e della Cooperazione Internazionale.

The conference was made possible thanks to funding from the PRIN 2022 FortNet Project (European Union - Next Generation EU, Mission 4, Component 1, CUP J53D23000100006). The conference proceedings were published thanks to grants for Italian archaeological, anthropological, and ethnological missions abroad awarded by the Ministry of Foreign Affairs and International Cooperation of the Italian Republic.

Comitato editoriale / Editorial board:

Enrico Giorgi; Federica Carbotti; Veronica Castignani; Giorgia Angelica Chatzidakis; Francesca D'Ambola; Giacomo Sigismondo



All rights reserved. No part of this book may be reproduced, or transmitted, in any form or by any means, electronic, mechanical, photocopying or otherwise, without the prior written permission of the copyright owners.

This book is available direct from Archaeopress or from our website www.archaeopress.com

About Cardini by Groma

Cardini by Groma is the double-blind peer-reviewed monographic series of the open access journal *Groma. Documenting Archaeology*.

Groma was founded in 2007 with the desire to share original methodological perspectives and new research approaches in archaeology. The name of the journal was shaped after the *groma*, the Roman land surveying instrument, and it clearly expresses the deliberate connection between antiquity and technology, the double focus of the journal. The initial close connection with the *Centro Studi per l'Archeologia dell'Adriatico* based in Ravenna played a relevant role in defining the main geographic scope of the published articles, especially focused on the Adriatic and Ionian region.

The monograph series of *Cardini by Groma* fully embraces the spirit of the journal and further extends it to new research themes, other than methodology, by also removing any strict geographical limit. The *Cardini* series is also aimed at offering an opportunity to young researchers at the beginning of their academic careers to publish their original research, while guaranteeing the high scientific quality of the publications.

The series *Cardini by Groma* is edited by:
Enrico Giorgi, Julian Bogdani

The editorial board comprises:
Davide Gangale Risoleo, Ippolita Raimondo, Federica Carbotti, Veronica Castignani, Elena Pomar

Previous issues in the series:

Tarlano, F. (ed.). 2010. *Il territorio grumentino e la valle dell'Agri nell'antichità. Atti della Giornata di studi. Grumento Nova (Potenza, 25 aprile 2009)*. Bologna: Bradypus.

Giorgi, E. and E. Vecchiotti (eds.). 2014. *Il castello oltre le mura. Ricerche archeologiche nel borgo e nel territorio di Acquaviva Picena (Ascoli Piceno)*. Bologna: Bradypus.

Bogdani, J., 2019. *Archeologia e tecnologie di rete: metodi, strumenti e risorse digitali*. Bologna: Bradypus.

Carbotti, F., Gangale Risoleo, D., Iacopini, E., Pizzimenti, F., and I. Raimondo (eds.). 2024. *Landscape 3: una sintesi di elementi diacronici. Uomo e ambiente nel mondo antico: un equilibrio possibile?*. Oxford: Archaeopress

D'Alessio, G., De Nisi, S., Felici, C., Gangale Risoleo, D., Pesce, S., and I. Raimondo (eds.). 2025. *Landscape 4: una sintesi di elementi diacronici. Pianificazione e mondo antico: tra i dogmi del passato e le interpretazioni recenti*. Oxford: Archaeopress

CARDIN 

Sommario

La ricerca archeologica in una regione di frontiera. Bilanci e prospettive di ricerca <i>Enrico Giorgi</i>	1
- L'antico Epiro tra età arcaica ed età ellenistica: storiografia e modelli politici -	
Corcira e l'area epirota: il contributo delle fonti letterarie <i>Maria Intriari</i>	28
Re, <i>koina</i> , <i>symmachia</i> : poteri e strutture non cittadine in Epiro tra il IV secolo e la vigilia del regno di Pirro <i>Manuela Mari, Riccardo Candini</i>	41
- Butrinto e il territorio circostante -	
Centri fortificati, insediamenti rurali e organizzazione del territorio lungo la costa della Caonia fra IV e I secolo a.C. Il caso di Himara e Borsh <i>Kriledjan Çipa</i>	54
Il Butrint Project e l'eredità di Enea. Dieci anni di ricerche archeologiche italo-albanesi <i>Enrico Giorgi</i>	80
Santi Quaranta revisited: establishing its archaeological phasing <i>Richard Hodges, John Mitchell, Nevila Molla</i>	94
Ricerche a Çuka e Ajtoit <i>Julian Bogdani</i>	121
- Ricerche archeologiche tra antico Epiro ed Illiria meridionale -	
Double bronze axes in Albania <i>Adem Bunguri</i>	136
Ricerche archeologiche nell'anfiteatro di Durrës. Recenti acquisizioni tra vecchi e nuovi dati <i>Sonia Antonelli, Chiara Casolino, Elvana Metalla</i>	166
The Hellenistic theatre at Orikos <i>Saimir Shpuza</i>	179
Ricerche archeologiche nella valle della Vjosa: dati preliminari dal comparto di Qesarat <i>Eduard Shehi, Cristina C. Ancona, Taulant Rama, Custode Silvio Fioriello</i>	192
Ricerche ad Antigonea e nella valle del Drino tra 2021 e 2025 <i>Roberto Perna, Sabina Veseli</i>	207
<i>Photike</i> : history of research concerning a Roman city in Epirus <i>Björn Forsén, Georgia Pliakou</i>	221
Late Classical and Hellenistic houses in Thesprotia. Some examples from Elea and <i>Eleatis</i> <i>Kassiani Lazari</i>	234
Le ricerche archeologiche nell'insediamento fortificato di Kastrì sull'Acheronte (Epiro, GR) <i>Dimitris Roubis, Anthi Angeli, Francesca Sogliani</i>	247
The cemeteries of Ambracia in the Archaic and Classical periods: spatial organization, burial practices and grave offerings <i>Anthi Angeli</i>	261

Archaeological research in Molossia: the Upper Acheron Valley Project. Preliminary results of the 2024 field campaign <i>Varvara Papadopoulou, Luigi M. Calì, Antonello Fino, Gian Michele Gerogiannis, Hara Kappa, Ioulia Katsadima, Eleni Vasileiou</i>	273
The Bouleuterion of Dodona. New data from the recent excavation research project <i>Varvara Papadopoulou, Paraskevi Youni, Christos Kleitsas, Ypatia Faklari, Christos Tsakoumis, Melina Naka</i>	286
- Sfide e prospettive nello studio della cultura materiale in antico Epiro -	
Talking Ware: il contributo ceramologico allo studio dell'Albania in età ellenistica <i>Carlo De Mitri</i>	298
What about pre-Hellenistic pottery? Looking for the 5th and 4th century BC material culture in Northern Epirus <i>Nadia Aleotti</i>	313
Attic red-figure vases of the 4th century BC on the eastern Adriatic Sea routes: the cases of Butrint, Corcyra, and <i>Phoinike</i> <i>Giorgia Angelica Chatzidakis</i>	325
Handmade pottery: a long-lasting tradition in central Epirus <i>Eleni Vasileiou</i>	339
Riflessioni sulla cultura materiale a Butrinto. Nuovi contesti medievali dall'acropoli <i>Rebecca Pietralunga, Francesco Pagliani, Enrico Cirelli</i>	349
Segmented mills in Sicily and Epirus: tracing the origin and distribution of a Hellenistic innovation <i>Tommi Turmo</i>	359
Old findings and new readings: preliminary observations on an inscription found by D. Evangelidis in southern Albania in 1913 <i>Ioulia K. Katsadima</i>	367

La ricerca archeologica in una regione di frontiera. Bilanci e prospettive di ricerca

Enrico Giorgi

enrico.giorgi@unibo.it

(Alma Mater Studiorum - Università di Bologna)

Un anniversario per ripensare la ricerca

Il centenario della ‘riscoperta’ di Butrinto, avvenuta a seguito del primo viaggio dell’archeologo romagnolo Luigi M. Ugolini in Albania meridionale nella primavera del 1924, ha fornito l’occasione per ripensare in maniera critica la storia delle ricerche su questo importante sito, entrato nel novero dei luoghi riconosciuti dall’UNESCO come patrimonio dell’umanità. In quest’ottica si spiega il programma di iniziative promosse nel corso del 2024 e denominato ‘Butrinto Cento’, che ha visto succedersi conferenze, seminari, attività didattiche, mostre fotografiche e altre iniziative divulgative, non solo presso l’Università di Bologna, dove ha sede l’attuale Missione archeologica italiana e dove si formò lo stesso Ugolini, ma anche in Romagna e, ovviamente, in Albania.

Le iniziative bolognesi hanno coinvolto anche il Museo Civico Archeologico di Bologna, dove si sono svolti alcuni cicli preparatori di conferenze dedicati alle ricerche in corso a Butrinto e nel territorio circostante. Allo stesso tempo, in Romagna sono stati promossi incontri con gli allievi di alcune scuole della provincia forlivese e con altre istituzioni culturali del territorio, coinvolte anche in una giornata di studi dedicata a Ugolini e organizzata nel suo paese di origine, grazie alla collaborazione con il Comune di Bertinoro¹.

Tra gli eventi organizzati in Albania, si deve ricordare la presentazione della ristampa in lingua albanese e italiana del volume ‘Butrinto. Il mito d’Enea. Gli scavi’², ospitata all’interno del Museo dell’Istituto di Archeologia, nell’ambito della Settimana Italiana della Cultura promossa dall’Istituto Italiano di Tirana³. Tra le iniziative realizzate nella fase conclusiva del programma, si colloca anche la realizzazione di una mostra fotografica sulla storia delle ricerche, ospitata nel cortile del Museo Archeologico del Parco Nazionale di Butrinto, inaugurata nel corso dell’autunno del 2025 mentre il gruppo di ricerca italo-albanese era ancora impegnato nelle ricerche sul campo⁴.

La maggior parte di queste iniziative aveva soprattutto lo scopo di condividere i risultati delle ricerche condotte a Butrinto con una platea di giovani studenti e di interessati, quindi non necessariamente con gli studiosi di archeologia e di Epiro in particolare. Restava dunque ancora inespressa la necessità di organizzare un momento di confronto più specialistico, che consentisse di condividere lo stato di avanzamento delle ricerche sul campo da parte dei numerosi progetti internazionali impegnati non solo a Butrinto e nel territorio circostante, ma anche nel contesto più ampio della regione epirota. Non credo possa sfuggire, infatti, agli studiosi di questa particolare area del mondo antico, la fioritura di una solida comunità di ricercatori che da tempo frequenta con una certa continuità convegni e altre occasioni di

¹ La giornata di studi dal titolo ‘Luigi M. Ugolini, da Bertinoro a Butrinto. Cento anni di una scoperta (1924-2024)’ si è tenuta l’11 maggio 2024 presso Palazzo Ordelauffi, a Bertinoro, e ha visto la partecipazione di studiosi come Neritan Ceka (Accademia delle Scienze dell’Albania), Oliver Gilkes (già membro della Missione archeologica inglese a Butrinto) e Carlos Jhon (già *Executive Director* della Butrint Management Foundation).

² Ugolini 2024. La ristampa vede la prefazione dell’allora Ambasciatore d’Italia a Tirana S.E. Fabrizio Bucci e la premessa del Direttore dell’Istituto Italiano di Cultura di Tirana Alessandro Ruggera.

³ La presentazione si è svolta il 3 giugno 2024, a cura di chi scrive e di Giuseppe Lepore (Condirettore del progetto di ricerca italo-albanese a *Phoinike*). È stata promossa da Alessandro Ruggera (Direttore dell’Istituto Italiano di Cultura di Tirana) e Sergio Alias (Responsabile Culturale dell’Ambasciata d’Italia a Tirana) e ha visto la partecipazione di Adem Bunguri (Direttore dell’Istituto di Archeologia Albanese).

⁴ La mostra, realizzata grazie alla collaborazione e all’ospitalità offerta da Jorida Muho (*Executive Director* della *Butrint Management Foundation*), è stata inaugurata il 25 settembre 2025 da Alessandro Ruggera (Direttore dell’Istituto Italiano di Cultura di Tirana).



Figura 1 - La costa epirota vista dal canale di Corfù. ©Missione archeologica italo-albanese a Butrinto (Butrint Project)

confronto scientifico dedicati alla storia e all'archeologia dell'Epiro. In questo senso un merito particolare si deve certamente riconoscere al ciclo di convegni sull'Iliria meridionale e l'Epiro nell'Antichità, inaugurato con grande lungimiranza da Pierre Cabanes, che possiamo considerare a buon diritto uno dei più grandi studiosi di questa regione se non quasi tra i rifondatori della disciplina, intesa con analisi critica della tradizione storiografica epirota anche alla luce dell'archeologia⁵.

Bilanci e prospettive di ricerca

Nel tentativo di rispondere a questa esigenza di confronto scientifico, volto a contestualizzare le ricerche svolte a Butrinto in un più ampio contesto regionale, si pone l'organizzazione del convegno internazionale 'Butrinto Cento (1924-2024). Bilanci e prospettive', svolto tra il 13 e il 15 novembre 2024 presso il Dipartimento di Storia Culture Civiltà dell'Università di Bologna, a cui ora si intende dare seguito con la presente pubblicazione, che ne rispecchia in gran parte i contenuti⁶.

Il convegno si è tenuto sotto l'egida del Ministero degli Affari Esteri e della Cooperazione Internazionale della Repubblica Italiana, dell'Ambasciata d'Italia in Albania e dell'Ambasciata d'Albania in Italia. L'apertura dei lavori è stata inaugurata dal Direttore del Dipartimento di Storia Culture Civiltà, Roberto Balzani, e dalla Direttrice del Dipartimento di Beni Culturali, Anna Chiara Fariselli, per l'Università di Bologna, così come dal Direttore dell'Istituto di Archeologia di Tirana, Adem Bunguri, per l'Accademia delle Scienze d'Albania.

All'incontro hanno partecipato i direttori delle principali missioni archeologiche italiane operanti sul campo, affiancati dai colleghi direttori dei progetti per parte albanese. La comunità degli studiosi convenuta nelle giornate bolognesi è stata, inoltre, arricchita dalla presenza di una folta rappresentanza di archeologi impegnati in progetti di ricerca nazionali e internazionali anche nelle antiche regioni epirote della Tesprozia e della Molossia. Uno degli obiettivi del progetto, infatti, era proprio quello di superare gli attuali confini nazionali per favorire il dialogo e il confronto tra archeologi interessati allo studio del paesaggio dell'antico Epiro. Allo stesso tempo, si è cercato anche di alimentare il dialogo tra ricercatori impegnati sul versante più prettamente archeologico e studiosi

⁵ *IMEA I; IMEA II; IMEA III; IMEA IV; IMEA V; IMEA VI.*

⁶ Per il programma completo del convegno, *infra*: 27.

specialisti della storia antica di quell'area geografica già da tempo felicemente definita 'terza Grecia', raccolti attorno alle iniziative promosse dalla collana *Diabaseis*⁷.

In questo quadro si colloca la presenza di Claudia Antonetti, direttrice della collana stessa, nel ruolo di moderatrice della sessione del convegno più ricca di contributi di carattere storiografico, confluita poi nella prima sezione del presente volume. Questa è dedicata all'Epiro tra età arcaica ed ellenistica e vede i contributi di Maria Intriери, Manuela Mari e Riccardo Candini. Lo studio di Maria Intriери, in particolare, rivede criticamente il rapporto tra Corcira e l'antistante continente epirota, alla luce di un'attenta analisi della tradizione storiografica e di alcune novità di carattere archeologico, come quelle relative alla cronologia delle fortificazioni conservate sulla penisola di Lygia (Figura 1). Mentre le pagine a firma di Manuela Mari e Riccardo Candini avviano un'acuta riflessione sulla natura e sul ruolo della regalità molossa e sul peso che i vari *ethne* epirota ebbero nella gestione del consenso e nella trasmissione del potere, attraverso forme complesse di alleanza politica e militare, come quella tradizionalmente nota nella forma della *symmachia*.

Le seguenti due sezioni del volume sono le più corpose e sono dedicate all'archeologia di Butrinto e dei territori costieri di Himara, Borshi, Saranda, Çuka e Ajoit e poi alla regione circostante, con studi e progetti di ricerca sul campo che delineano un quadro territoriale più ampio. La disponibilità e la volontà di condividere informazioni preziose, spesso provenienti da ricerche tutt'ora in corso sul



Figura 2 - Il sito di Sopoti, presso Borshi. ©Missione archeologica italo-albanese a Butrinto (Butrint Project)

⁷ La collana, nata sotto l'egida del Dipartimento di Studi Umanistici dell'Università Ca' Foscari di Venezia, è diretta da Claudia Antonetti e si avvale di un comitato scientifico internazionale composto da Giovanna De Sensi Sestito, Adolfo J. Domínguez, Ugo Fantasia, Klaus Freitag, Enrico Giorgi, Maria Intriери, Maria Letizia Lazzarini, Catherine Morgan, Dominique Mulliez, Athanasios D. Rizakis (<https://www.edizioniets.com/view-collana.asp?col=Diabaseis>).

campo, rappresenta certamente un valore aggiunto per il quale non si può che essere grati nei confronti di tutti i colleghi intervenuti sia in occasione del convegno sia in questo stesso volume.

Butrinto e i paesaggi della Caonia lungo la costa ionica

La sezione relativa a Butrinto e al territorio limitrofo comprende quattro studi dedicati rispettivamente ai siti di Himara e Borshi, nell'area più settentrionale a contatto con il territorio illirico, di Santi Quaranta, presso l'odierna Saranda, e, infine, di Butrinto e Çuka e Ajoit, tutti luoghi nei quali sono in corso importanti progetti di ricerca internazionali.

L'analisi del lembo più settentrionale della costa ionica, dove gli studi più accreditati collocano il confine tra l'area epirota e quella che gravita sulla complessa compagine delle tribù illiriche, apre la seconda sezione del volume. Kriledjan Çipa offre un'ampia riflessione sul ruolo dei siti fortificati di Himara e Borshi, inaugurando il tema del grado di autonomia di questi abitati di dimensioni intermedie, che sfuggono alla tradizionale classificazione gerarchica delle cosiddette principali *poleis*, note alle fonti letterarie e normalmente poste dagli studiosi al centro di un sistema di siti fortificati maggiori e dipendenti da quello principale (Figura 2). Anche questi siti, solo apparentemente minori, vantano un'importante tradizione di studi inaugurata dal gruppo di ricercatori coordinati da Ugolini, che in questo caso ha visto operare sul campo soprattutto Luigi Cardini, seguito dal folto gruppo di archeologi albanesi che vede nel lavoro di Jano Koçi l'attività caratterizzata da maggiore grado di continuità.

L'analisi può avvalersi di una profonda conoscenza della topografia dell'area e dei frutti di tanti anni di ricognizione sul territorio sia nell'ambito dello studio svolto per il dottorato di ricerca dell'autore sia per il costante lavoro di salvaguardia e tutela portato avanti quotidianamente dal Direttorato di Valona. Emerge chiaramente il ruolo fondamentale di questi due abitati fortificati, che dominano le rotte e i sottostanti approdi lungo questo tratto di costa ionica, apparentemente con un maggiore grado di autonomia per Himara, sostanzialmente assimilato a un vero e proprio centro urbano, e un ruolo più complesso per Borshi, identificato con l'*oppidum* di *Meandria*, che da un lato svolge un ruolo strategico per il controllo del confine settentrionale dell'Epiro e dall'altro presidia l'accesso al territorio di *Amantia* attraverso la vallecola del torrente omonimo⁸.

Lo studio di Richard Hodges, John Mitchell e Nevila Molla offre una sintesi molto accurata su due millenni di storia e archeologia del monastero di Santi Quaranta, alla luce delle ricerche condotte tra il 2001 e il 2025 e promosse dalla Butrint Foundation e dall'Istituto dei Monumenti albanese, sino alla recentissima survey condotta sul campo lo scorso autunno⁹. Anche in questo sito, come già in passato a Butrinto, il team anglo-albanese propone una ricerca esemplare sia sul piano del metodo sia su quello dei risultati ottenuti e condivisi tempestivamente con la comunità scientifica. Nella parte iniziale, all'interno di una ricostruzione della storia delle ricerche, si trova una preziosa rassegna di immagini storiche raccolte grazie alla ricerca d'archivio, che comprende anche alcune fotografie scattate da noti viaggiatori e archeologi insigni, come Dimitrios Evangelidis e lo stesso Luigi M. Ugolini (Figura 3). Il tema del rapporto con la documentazione d'archivio e con importanti studiosi, spesso con un passato ingombrante, emerge per la prima volta in queste pagine per affermarsi in seguito come motivo ricorrente anche negli altri contributi sull'archeologia epirota. Tra gli aspetti degni di interesse per gli studi di topografia antica, merita una menzione la descrizione topografica e l'analisi delle fonti scritte di epoca medievale. Queste consentono di stabilire come il toponimo del monastero di Santi Quaranta abbia sostituito l'appellativo antico di *Onchesmos*, inglobando anche l'abitato superstite cresciuto ai piedi della collina e attorno al porto. Lo studio analitico del sito, che si avvale anche di un nuovo rilievo topografico, ha consentito di raffinare la comprensione dell'evoluzione del contesto, riconoscendo nove diverse fasi che partono dai resti di un possibile edificio di epoca romana, sino alla formazione del paesaggio contemporaneo. Il complesso palinsesto archeologico evolve continuamente e l'originaria

⁸ Per una sintesi preliminare su questo territorio, al quale lo stesso autore ha dedicato una ricerca di PhD, si rimanda a Çipa 2020.

⁹ Lo studio rappresenta, infatti, un aggiornamento con alcune significative revisioni rispetto a Mitchell and Molla 2025.



Figura 3 - Luigi M. Ugolini durante gli scavi a Butrinto. © Fondo Morpurgo, Istituto Centrale per il Catalogo e la Documentazione.

cappella funeraria viene sostituita dal santuario tardoantico, con la chiesa dotata di cripta, ampliato nei secoli successivi (tra fine V e inizi VII sec. d.C.). L'edificio viene rimaneggiato ulteriormente con l'occupazione ottomana e poi parzialmente riutilizzato per costruire un'abitazione, prima di un tentativo di restauro effettuato anche utilizzando elementi lignei. La sequenza è conclusa dalla costruzione della base militare albanese, rimasta in funzione sino agli anni Novanta del secolo scorso. In gran parte della storia del sito, l'acqua gioca un ruolo cruciale, come elemento salutare che attira il pellegrinaggio medievale ma anche come protagonista centrale del paesaggio portuale sottostante. L'altura di Santi Quaranta e il porto di *Onchesmos* sembrano due poli attrattivi di un popolamento accentrato che sale e scende dalla collina con sorti talvolta alterne e talaltra concomitanti.

I due interventi successivi offrono un aggiornamento sulle ricerche ancora in corso nei due siti limitrofi di Butrinto e Çuka e Ajoit, a cura dei condirettori per parte italiana dei rispettivi progetti di ricerca condotti in accordo con l'Istituto di Archeologia e il Ministero della Cultura Albanese, che rientrano nel novero delle Missioni archeologiche supportate dal Ministero degli Affari Esteri e della Cooperazione

Internazionale. Più recentemente, le ricerche si sono ampliate comprendendo lo studio più ampio del paesaggio della Caonia costiera grazie al Progetto PRIN 2022 FortNet¹⁰. Tale progetto di ricerca, sviluppato in accordo con il Directorate Regionale del Patrimonio Culturale di Valona, raccoglie l'eredità degli studi sull'archeologia del paesaggio del territorio di *Phoinike* portati avanti dal Progetto SITARC, promosso dal 2007 al 2012 dalla Missione archeologica italo-albanese a *Phoinike* e dall'Istituto di Archeologia di Tirana¹¹.

Le ricerche italo-albanesi condotte nell'ultimo decennio di lavoro sul campo da parte del *Butrint Project* (2015-2025), dirette da Enrico Giorgi per l'Università di Bologna e da Belisa Muka per l'Istituto di Archeologia di Tirana, sono oggetto di una rapida sintesi che offre una panoramica delle attività svolte nelle varie zone del parco archeologico e del territorio circostante¹². La Missione archeologica italiana a Butrinto, in particolare, si trova a dover fare i conti con l'ingombrante eredità della tradizione di studi inaugurata dallo stesso Ugolini negli anni Trenta del secolo scorso, senza dimenticare i numerosi progetti albanesi e internazionali che si sono susseguiti negli anni su un luogo entrato nel novero dei

¹⁰ PRIN 2022 FortNet Project (Unione Europea – Next Generation EU, Missione 4 Componente 1, CUP J53D23000100006), Università di Bologna e Sapienza Università di Roma. Si rimanda anche al sito web di progetto: <https://site.unibo.it/butrint/en/prin-fortnet>.

¹¹ Il Sistema Informativo Territoriale Archeologico della Regione Caonia vede il suo esito editoriale in Giorgi and Bogdani 2012.

¹² Per una più accurata presentazione si rimanda al sito web di progetto: <https://site.unibo.it/butrint/en>.

siti UNESCO, riconosciuti come patrimonio comune dell'umanità, sin dagli anni Novanta¹³. Dopo una prima fase dedicata al rilievo del santuario di Asclepio e al circuito murario, dal 2019 hanno avuto inizio gli scavi sull'acropoli che hanno preso in esame la complessa sequenza edilizia e soprattutto hanno sciolto il nodo della datazione dei tratti più antichi delle mura, la cui costruzione può essere collocata tra la fine del VII e l'inizio del VI secolo a.C., finalmente su base stratigrafica¹⁴. Inoltre, dal 2023, le ricerche sono state estese anche alle aree più marginali, come la foresta e la laguna ai piedi della collina dell'acropoli, sinora poco frequentate dagli studi¹⁵. Questa nuova linea di ricerca prevede l'impiego sistematico delle metodologie di indagine tipiche del *remote sensing* e dell'archeologia subacquea. In tal modo è stato possibile ridefinire il rapporto tra l'agglomerato urbano più monumentale e il territorio circostante, anche grazie al nuovo progetto, denominato FortNet Project, finalizzato a rivedere lo studio dei siti fortificati della Caonia costiera, al cui interno si collocano le indagini sul campo in corso anche a Borshi-Sopoti e Çuka e Ajtoit¹⁶.

Anche nel caso di Çuka e Ajtoit (Figura 4), le nuove ricerche hanno dovuto confrontarsi con una precedente storia degli studi, già avviata nel secolo scorso dallo stesso Ugolini e poi ripresa, a distanza di qualche decennio, da un team di archeologi albanesi guidato da Selim Islami, che operò in un periodo particolarmente delicato per le vicende politiche del Paese delle aquile. L'estrema vicinanza rispetto alla frontiera che ancora oggi separa la Grecia dall'Albania, infatti, rese questo luogo strategico anche per l'esercito, che vi realizzò costruzioni e trincee danneggiando irreparabilmente i resti delle strutture antiche. L'occupazione militare di molti siti d'altura, considerati strategici nell'antichità, nel complesso



Figura 4 - La collina di Çuka e Ajtoit vista dal vicino sito di Malathre, in primo piano. ©Missione archeologica italo-albanese a Butrinto (Butrint Project)

¹³ Giorgi *et al.* 2024.

¹⁴ Giorgi 2021; Aleotti *et al.* 2022; Giorgi and Muka 2023.

¹⁵ Giorgi, Carbotti and Sigismondo 2024; Giorgi *et al.* c.s.

¹⁶ Bogdani *et al.* 2025.

periodo del regime di Enver Hoxha offre una prospettiva ancora in gran parte inedita sull'evoluzione del paesaggio in epoca contemporanea. Lo studio di questi paesaggi simbolici e rappresentativi di un periodo complesso della storia albanese non ha ancora raccolto l'attenzione che merita da parte degli studiosi (Figura 5)¹⁷. Le ricerche sistematiche finalmente in corso a Çuka e Ajoit portano al centro dell'attenzione un sito fortificato erroneamente considerato minore a causa delle sue dimensioni relativamente ridotte¹⁸. La valutazione, che riprende tematiche già introdotte dal precedente contributo dedicato a Himara e Borshi, si spiega solo in una prospettiva tradizionale, che ha sinora privilegiato i centri abitati con un maggior sviluppo monumentale e una maggiore presenza nelle testimonianze epigrafiche e storiografiche, come *Phoinike*, Antigonea e Gitana. Tuttavia, proprio la conoscenza più approfondita di questa categoria di insediamenti, che meglio rappresentano il modello insediativo epirota, dimostra un impegno edilizio e una cultura del costruire che svelano prerogative inattese, come la capacità economica e il controllo del territorio. Queste costringono a rivedere criticamente la tradizionale interpretazione gerarchica condizionata da un preconetto urbanocentrico. L'analisi del sistema difensivo, con un nuovo rilievo topografico frutto di un'attenta revisione dei resti sul terreno, rivela una complessa e sapiente organizzazione dello spazio, mentre la carenza di dati stratigrafici necessari per formulare una nuova ipotesi di datazione dell'impianto viene superata grazie allo studio dei reperti in dispersione superficiale. I dati dalla ricognizione intra-sito, infatti, pur confermando una netta prevalenza dei reperti di epoca ellenistica, rivelano una frequentazione che dalla tarda età del Bronzo prosegue sino al Medioevo, con una significativa flessione per l'epoca tardoantica. Tra i risultati più significativi del progetto si devono ricordare le ricerche



Figura 5 - il bunker presso il sito di Dobra nel 2008. ©Pierluigi Giorgi

¹⁷ Un'eccezione meritevole di menzione è rappresentata dagli studi condotti sulla collina di *Phoinike* e nel sito di Dobra da parte dei team coordinati da Giuseppe Lepore, Milena Melfi e Belisa Muka, cf. Muka and Benfatti 2023 per lo studio svolto a *Phoinike*. Manca ancora, tuttavia, un approccio sistematico al tema a scala regionale.

¹⁸ Per una sintesi, oltre al paragrafo di questo stesso volume, si veda anche Bogdani c.s.

condotte nell'area del Palazzo, che vanno ad arricchire notevolmente gli studi sull'edilizia residenziale che, già in passato, avevano attirato l'attenzione degli studiosi. Infine, lo studio delle necropoli, della sottostante basilica di Çiflik e del successivo villaggio ottomano testimoniano l'attenzione dedicata ai cambiamenti di questo lembo del paesaggio epirota in una prospettiva diacronica di lunga durata.

Ricerche archeologiche tra Illiria meridionale ed Epiro

La terza parte del volume raccoglie soprattutto contributi dedicati alle ricerche e agli studi in corso nel territorio dell'antico Epiro, con alcune eccezioni che riguardano l'anfiteatro di Durazzo, il teatro di *Orikos* e la media valle della Vjosa. A questi lavori, legati ad ambiti territoriali specifici, si deve aggiungere lo studio di carattere più marcatamente tipologico dedicato alla catalogazione e allo studio della diffusione a scala macroregionale delle asce bipenni dell'età del Bronzo a cura di Adem Bunguri, Direttore dell'Istituto di Archeologia di Tirana e specialista di questa fase cronologica particolarmente significativa per la storia dell'archeologia albanese.

Le ricerche archeologiche nell'anfiteatro di Durazzo proseguono uno dei progetti di ricerca internazionali di maggiore tradizione per lo sviluppo della collaborazione italo-albanese, inaugurato come Missione archeologica italiana dalla compianta Sara Santoro e ora diretto da Sonia Antonelli, per l'Università di Chieti-Pescara, e da Elvana Metalla, per l'Istituto di Archeologia di Tirana. Lo studio, che vede anche la partecipazione di Chiara Casolino, offre un importante aggiornamento sulle indagini in corso nel settore meridionale del complesso edilizio e sull'evoluzione del paesaggio urbano in epoca medievale, quando un cimitero prima e un'area produttiva e commerciale poi si impiantano sui resti dell'antico edificio per spettacoli della città romana. Come sottolineano le autrici nelle conclusioni, l'area dell'anfiteatro di Durazzo si trasforma così in una sorta di finestra aperta sulla storia della città alla stregua di un osservatorio privilegiato per analizzare le trasformazioni del paesaggio urbano di una città adriatica tra la tarda antichità e il medioevo, ripercorrendo esperienze illustri alla base della genesi dell'archeologia urbana, come quella della *Crypta Balbi* a Roma.

Il contributo di Saimir Shpuza sul teatro dell'antica *Orikos*, maturato nell'ambito della storica collaborazione elvetica-albanese che coinvolge l'Istituto di Archeologia di Tirana, approda a nuove ipotesi di ricostruzione architettonica dell'edificio giungendo a mettere a punto la datazione della sua costruzione nel corso dell'età ellenistica.

Il nuovo progetto di indagini archeologiche nel territorio di Qesarat, lungo la valle della Vjosa, si inquadra nell'accordo di collaborazione tra l'Università di Bari e l'Istituto di Archeologia di Tirana, inaugurato nel 2023 e diretto rispettivamente da Custode Silvio Fioriello ed Eduard Shehi. Il progetto è volto a sviluppare l'indagine topografica sul campo con i metodi caratteristici dell'archeologia del paesaggio, che spaziano dal survey sino alle prospezioni geofisiche e allo studio dei resti della cultura materiale. Lo studio, che si avvale anche della partecipazione di Cristina Ancona e Taulant Rama, descrive l'evoluzione del popolamento in una prospettiva diacronica, che spazia dalla preistoria alla tarda antichità.

Gli altri contributi della sezione sono rivolti ad analizzare il territorio dell'antico Epiro grazie all'aggiornamento sulle indagini archeologiche condotte prevalentemente in aree urbane, abbandonate o a continuità di vita, come nel caso di Arta/Ambracia. Più precisamente, si tratta degli studi e degli scavi archeologici in corso ad Antigonea, *Photike*, Elea, Kastrì, Ambracia, Sistruni e Dodona.

Il progetto italo-albanese nella valle del Drino rappresenta una delle esperienze di maggiore durata e solidità, che arricchisce notevolmente la tradizione della collaborazione italo-albanese nel campo dell'archeologia. La Missione archeologica dell'Università di Macerata, inaugurata da Roberto Perna sin dal 2006 e oggi diretta assieme a Sabina Veseli per l'Istituto di Archeologia di Tirana, gode del sostegno del Ministero degli Affari Esteri e della Cooperazione Internazionale. A loro si deve il contributo di sintesi sui risultati delle ultime ricerche condotte sul campo tra il 2021 e il 2025, quando sono state avviate le indagini nel sito di Antigonea, dopo quelle già effettuate a *Hadrianopolis* e nei siti del territorio circostante¹⁹. L'approdo delle nuove indagini nell'area urbana di Antigonea apre una prospettiva ricca

¹⁹ Perna 2016; Perna 2024.

di aspettative per la comprensione più approfondita di un sito di capitale importanza per la storia regionale²⁰. Secondo la tradizione degli studi, la genesi urbana sarebbe stata promossa dalla dinastia degli Eacidi in un luogo strategico per il controllo dei percorsi di collegamento con gli approdi adriatici e in una dialettica di reciproci vantaggi anche per gli abitanti locali, elemento che viene giustamente sottolineato dagli autori nel paragrafo conclusivo. In questo modo il ruolo centrale, definito efficacemente *chef-lieux*, per il popolamento del distretto territoriale che gravita attorno alla valle del Drino viene consolidato grazie all'impegno nella costruzione delle mura e degli edifici pubblici sostenuto dalla monarchia molossa, mentre la tecnica edilizia più corsiva delle abitazioni private parrebbe testimoniare l'iniziativa diretta della comunità locale. Questo modello interpretativo, certamente suggestivo, merita di essere preso attentamente in considerazione anche nell'analisi di altri abitati dell'area epirota e caona in particolare²¹. Queste considerazioni sono rese possibile dal lavoro condotto su più linee di ricerca (la città, le mura, l'agorà, le case) e dunque concepito sin dall'inizio a scala urbana e, anche in questo caso, con particolare attenzione allo sviluppo diacronico del paesaggio urbano²². In estrema sintesi, allo stato attuale delle ricerche sembra si possa notare un progetto urbanistico unitario, nel quale la strutturazione del sistema difensivo si adegua alla morfologia del terreno, con l'acropoli che funge anche da *phourion*. Questo sistema vede la sua fioritura in età ellenistica (III-II a.C.) e la strutturazione di quartieri abitativi con fasi di frequentazione continua che si spingono sino all'età augustea (I a.C.), pur non occupando tutta l'area all'interno delle mura. Il caso di Antigonea, dunque, si deve confrontare con una discussa tradizione storiografica, legata soprattutto alle testimonianze di Polibio confluite nelle pagine di Livio e al condizionamento che la letteratura antica, talvolta assunta in maniera non abbastanza critica, ha esercitato sull'interpretazione dell'archeologia. La questione si riferisce al ruolo di interposizione tra fazioni epirote, svolto dagli abitanti di Antigonea nelle fasi finali della Terza guerra macedonica e alle supposte devastazioni che avrebbero condotto alla distruzione e all'abbandono della città²³. Su questo tema le diverse posizioni sinora tenute dagli studiosi si possono riassumere nel dibattito sorto tra Dhimosten Budina e Pierre Cabanes nel corso della seconda edizione del convegno *'L'Illyrie méridionale et l'Épire dans l'Antiquité'*²⁴. L'archeologo albanese, allora alle prese proprio con gli scavi di Antigonea, sosteneva di avere trovato strati di distruzione e abbandono che imputava all'azione punitiva dell'esercito romano, mentre lo storico francese faceva notare che l'afferenza della città alla fazione epirota filoromana rendeva incomprensibile una simile ritorsione. Pur con le necessarie cautele richieste da ricerche ancora in corso, finalmente i nuovi scavi archeologici sembrerebbero gettare nuova luce anche sul problema dell'abbandono del sito che sembra piuttosto un processo graduale, avviato dopo la fine delle guerre macedoniche ma ancora in corso in età augustea, quando inizia a fiorire sul fondovalle la città romana di *Hadrianopolis*. Come viene sottolineato dagli autori, saranno piuttosto da ricercare nelle mutate circostanze storiche e nell'attrattività esercitata dalle nuove infrastrutture e dal nuovo sistema economico imperiale le ragioni delle mutate scelte di popolamento che privilegiano *Hadrianopolis* e determinano l'abbandono di Antigonea²⁵.

Il Photike Archaeological Project, nato nel 2019 grazie alla collaborazione tra l'Istituto Finlandese di Atene e l'Eforia per le Antichità della Tesprozia, con la direzione rispettivamente di Björn Forsén e Georgia Pliakou, si pone nel solco di una solida collaborazione internazionale già sperimentata nel corso del Thesprotia Expedition Project, inaugurato nel 2003 e oggetto di importanti pubblicazioni di sintesi²⁶.

²⁰ Perna, Veseli and Rocchi 2025.

²¹ Sul tema degli edifici abitativi si rimanda all'altro volume promosso dal team del Progetto FortNet: Bogdani 2025.

²² L'impianto della città ellenistica sembra avvenga in un'area con tracce di precedente frequentazione (*infra*: 212)

²³ Giorgi 2022.

²⁴ Si veda in particolare la discussione di Pierre Cabanes (*IMEA* II, p. 122) in coda all'intervento di Dhimosten Budina. La posizione di Budina viene poi ripresa a distanza di tempo anche da Dhimitër Çondi (2007).

²⁵ Su questo tema si vedano le considerazioni di carattere meramente topografico espresse in Giorgi 2004 e riprese in Giorgi and Bogdani 2012: 412-413.

²⁶ Per un aggiornamento si veda Forsén 2019, con bibliografia precedente.

Il nuovo progetto, dopo la revisione critica dei dati pregressi, combina ricognizioni sistematiche, geofisica e scavi stratigrafici mirati, in linea con la tendenza più attuale dell'archeologia contemporanea e con l'obiettivo di ricostruire lo sviluppo urbano dell'antica *Photike*. Colonia augustea prima e sede episcopale poi, il sito venne riscoperto nel 1980 quando fu definitivamente identificato nell'area a nord-ovest di Paramythia grazie a un fortunato riferimento epigrafico che cita l'*ordo Photicense*. L'area archeologica, che ha visto un progressivo avanzamento delle ricerche, soprattutto a partire dagli anni Sessanta del secolo scorso, è giunta recentemente a una più esatta definizione dei suoi confini nel 2015. Lo studio, a firma dei direttori del progetto, dedica particolare attenzione anche al tema del rapporto tra la situazione geopolitica regionale e la storia degli studi sul sito, a partire dalle Guerre balcaniche fino ad arrivare alla controversa definizione dei confini moderni che collocano *Photike* e la Tesprozia all'interno dell'attuale territorio greco²⁷.

Al centro urbano di Elea è dedicato lo studio di Kassiani Lazari, frutto di tanti anni di lavoro condotti grazie all'azione quotidiana di tutela promossa dall'Eforato per l'Antichità della Tesprozia. Dopo una sintetica descrizione dell'impianto urbano di Elea, con le strade principali che bordano l'agorà e si collegano alle porte che si aprono sul circuito murario e quindi ai percorsi di uscita, vengono descritti gli isolati e le abitazioni che li compongono. Una caratteristica costruttiva ben evidente a Elea, che sembra comune ad altri centri urbani sviluppati in situazioni topograficamente analoghe, come dimostrato dal caso di Antigonea, è quella che vede i muri perimetrali degli isolati fungere anche da contenimento rispetto alle terrazze che si sviluppano più a monte. Si tratta di un espediente necessario per assicurare ampi livelli sufficientemente pianeggianti sui cui distribuire i piani di calpestio delle abitazioni, ricorrendo al massimo a qualche gradino di raccordo ove necessario per agevolare i percorsi tra ambienti posti a quote leggermente differenti²⁸. Le abitazioni, con pavimenti normalmente ricavati dal livellamento della roccia affiorante, presentano tagli e forme eterogenee, con tracce di scale che lasciano intuire la presenza di piani superiori. Sono stati riconosciuti magazzini per lo stoccaggio di granaglie all'interno di grandi contenitori di ceramica (*pithoi*) e altri prodotti alimentari e vani di soggiorno con numerosi pesi da telaio che rimandano a una diffusa attività di tessitura della lana. Questi potrebbero collegarsi a loro volta anche ad alcuni resti di tubature fittili, forse riferibili all'utilizzo dell'acqua nelle varie fasi della lavorazione della lana. Tra i rinvenimenti notevoli, si ricorda in particolare il deposito di fondazione rinvenuto in una delle abitazioni, che richiama una pratica ben attestata in centri vicini, come ad esempio a Gouriza e Ambracia²⁹. Allo stesso tempo, è degna di nota la presenza di una struttura in marmo che testimonierebbe ciò che resta di uno spazio dedicato al sacro in abito privato (*sacra privata*)³⁰. Come viene sottolineato nella parte conclusiva del contributo, l'organizzazione dello spazio urbano e di conseguenza anche la forma delle abitazioni di Elea sembrano seguire schemi meno rigidi rispetto agli altri grandi centri urbani della Tesprozia, come *Kassope*, *Orraon* e *Gitana*. Generalmente l'ingresso principale non si apre al centro delle abitazioni e non sembra che abbia fortuna neppure la caratteristica sequenza dei tre vani di rappresentanza nota, ad esempio, a *Kassope*, *Phoinike* e *Antigonea*. Una parte consistente dello spazio delle abitazioni viene riservato allo stoccaggio dei prodotti agricoli e alla lavorazione della lana, in un caso forse associata a un edificio di carattere commerciale con funzioni pubbliche³¹. Infine, anche nel caso di Elea, torna il tema della distruzione delle mura attribuita ai soldati romani di Lucio Emilio Paolo, anche se si accenna alla possibilità di un abbandono solo parziale e temporaneo³².

²⁷ Per una prima presentazione del problema si rimanda ai contributi presenti in Forsén 2009.

²⁸ Il medesimo espediente, sfruttato in maniera più estrema dal punto di vista statico e costruttivo, si può riconoscere anche negli abitati sviluppati sulle pendici più scoscese dei pianori sommitali, come ad esempio a *Phoinike* e *Çuka e Ajtoit*. Su questo tema si rimanda al contributo di Julian Bogdani in questo stesso volume (*infra*: 129-130) e ai contributi attinenti presenti in Bodgani 2025.

²⁹ Riginos and Lazari 2008: 29-31; Turmo 2019: 120-129. Si veda anche *infra*: 241-242.

³⁰ Su questo tema si veda Gamberini and Giorgi 2025.

³¹ Rinaldi 2020: 100-103, 105-108.

³² Su questo tema si vedano anche Giorgi 2022: 96; Forsén 2019.

Le ricerche sulla collina di Kastrì che domina la bassa valle dell'Acheronte sino alla foce, tradizionalmente identificata con l'antica *Pandosia*, hanno avuto inizio nel 2019 nell'ambito di una collaborazione tra l'Università degli Studi della Basilicata, l'Istituto di Scienze del Patrimonio Culturale del Centro Nazionale delle Ricerche e l'Eforia alle Antichità di Preveza, rappresentati rispettivamente da Francesca Sogliani, Dimitris Roubis e Anthi Angeli, autori dello studio pubblicato nel presente volume. Dopo una fase preliminare della ricerca caratterizzata da un taglio eminentemente topografico, che ha riguardato soprattutto il circuito difensivo e che ha visto anche l'impiego di tecnologie LiDAR, il progetto si è concentrato sullo scavo stratigrafico di un'area abitativa e dell'acropoli, dove sorge la chiesa di San Giovanni, oggetto di indagini stratigrafiche recenti che hanno riportato in luce anche un'area cimiteriale³³. Nel primo settore, corrispondente al fianco meridionale della collina e a ridosso delle mura in opera poligonale, è stato riportato in luce un edificio di età ellenistica (III-I a.C.) a pianta pressoché quadrata, di cui è stato possibile ricostruire analiticamente la tecnica edilizia, identificando persino la cava di provenienza dei conci lapidei impiegati nella costruzione. Le indagini lungo il circuito murario non si sono limitate alle fasi più antiche ma hanno interessato anche lo sviluppo del sistema difensivo di epoca tardoantica e medievale, senza trascurare i resti riferibili alle Guerre balcaniche del principio del secolo scorso. In conclusione, anche le ricerche in corso nel sito di Kastì portano in primo piano il tema della continuità e dell'abbandono del sito fortificato, introducendo anche la valutazione dell'impatto che le Guerre balcaniche possono avere avuto in questi particolari contesti geografici³⁴.

La colonia corinzia di Ambracia rappresenta un caso notevole di archeologia urbana, ossia di un'area interessata dall'insediamento umano dall'antichità sino ai nostri giorni, seppure con alcuni periodi di declino del popolamento avvenuti già nel corso della sua storia remota, come ad esempio in età augustea quando fu attuato il sinecismo per alimentare la fondazione della vicina Nicopoli³⁵. Oggi sappiamo che la fondazione di Ambracia, collocata dalla tradizione assieme a quella di *Anaktorion* e pochi decenni prima di quella di Leucade, avvenne nell'ambito della seconda colonizzazione corinzia nell'area epirota. Questa fondazione precedette di poco la strutturazione del controllo corcirese sul lembo di terraferma antistante l'isola stessa, normalmente considerato perea di Corfù, la cui conferma stratigrafica più evidente sembra essere quella fornita dai recenti scavi sull'acropoli di Butrinto³⁶. Come spesso avviene nell'archeologia dei centri a continuità di vita, le necropoli sviluppate in aree marginali rispetto al centro abitato possono offrire informazioni preziose per ricostruire, se non proprio l'urbanistica, almeno l'evoluzione del corpo civico sul piano politico e sociale. È proprio questa l'operazione introdotta magistralmente da Anthi Angeli, che ricomponne il complesso mosaico dell'archeologia funeraria ambraciota, analizzando le informazioni raccolte grazie al lavoro svolto come parte dell'Eforato per le Antichità di Preveza. La studiosa analizza l'evoluzione delle pratiche funerarie nelle due necropoli, sviluppate lungo le vie di accesso a est e a ovest del centro urbano. Entrambe le aree di sepoltura risultano in uso sin dalle prime fasi dell'insediamento coloniale, in aree marginali che lasciano trasparire una precoce consapevolezza sulle potenzialità della futura espansione urbana. Nei primi secoli (VI a.C.) le pratiche funerarie e le tipologie delle tombe sembrerebbero richiamare direttamente i modelli caratteristici della metropoli (nella distinzione tra sepolture di adulti e infanti, nell'uso dell'*enchytrismos*, nella composizione dei corredi). Tuttavia, sin dall'inizio, si nota la coesistenza di sepolture di adulti in *pithoi*, pratica che sembrerebbe denotare la persistenza di usi caratteristici delle popolazioni epirote già in età precoloniale. Con la fine dell'età arcaica, si notano alcuni significativi cambiamenti del rituale funerario (l'introduzione di nuove tipologie di tombe, la comparsa episodica di cremazioni, la progressiva riduzione dei corredi), che parrebbero riflettere le trasformazioni sociali e politiche contemporaneamente in atto nella città. Tra le novità più interessanti si segnala l'erezione di

³³ Il progetto sarà presto oggetto di una pubblicazione monografica: Roubis, Angeli and Sogliani c.s.

³⁴ Giorgi 2022: 96; Forsén 2019: 14.

³⁵ Fantasia 2017: 16-29, 190-197.

³⁶ Per una sintesi aggiornata sulla storia antica e l'archeologia dell'isola ionica si rimanda a Psoma 2022 e, da ultima, ad Aleotti c.s., con bibliografia aggiornata. Sui recenti scavi dell'acropoli di Butrinto si veda Giorgi and Muka 2023 e anche *infra*: 89-90.

un *polyandrion*, ossia di un monumento pubblico di carattere commemorativo dei caduti dispersi in guerra, che segna allo stesso tempo il consolidamento di una identità civica più marcata e l'affermazione di pratiche distanti dalla tradizione funeraria corinzia. Il monumento ambraciota, paragonato al cenotafio dedicato a Menecrate dai Corciresi, potrebbe trovare un ulteriore riscontro anche in un'altra tomba trovata sulla penisola di Ksamil, presso il cosiddetto muro di Dema che delimita a nord il territorio di Butrinto³⁷. Soprattutto, in questo periodo (V a.C.), nella cultura funeraria di Ambracia si nota una crescente omogeneità dei corredi, sempre più ridotti e standardizzati, che sembra rispecchiare la stessa composizione del corpo civico. Fanno eccezione, evidentemente non per differente stato sociale, solo le tombe di infanti e in genere di quegli individui morti prematuramente. Con l'età ellenistica (IV a.C.), il paesaggio funerario sembra organizzarsi all'interno di recinti che regolamentano lo spazio funerario, come quelli che si dispongono lungo la strada monumentale che attraversa la necropoli occidentale, altrimenti poco noti nel resto della regione, a testimoniare l'affermarsi di gruppi familiari o altre forme di aggregazione sociale in seno al corpo civico. Anche le stele, già introdotte in precedenza come singoli segnacoli funerari, vengono ora utilizzate in maniera più sistematica e inserite organicamente nei recinti funerari, indicatori di un'appartenenza sociale e familiare più consapevole. Parallelamente, i corredi vedono emergere le produzioni locali e le importazioni attiche a scapito di quelle corinzie³⁸. Un'ultima considerazione viene avanzata a proposito del confronto con l'entroterra epirota, dove l'autrice evidenzia una maggiore tendenza al conservatorismo nel rituale funerario, con l'assenza di stele, la diffusa presenza di deposizioni di armi e la persistenza di sepolture disposte attorno ai tumuli che, specie in area molossa, dall'età del Bronzo proseguono anche nel corso dell'epoca ellenistica (a Pogoni, Vitsa, Liatovouni, Dourouti), quasi a riflettere un valore identitario e tribale che contrasta con il parallelo sviluppo urbano di Ambracia, scelta da Pirro come capitale del suo regno.

Lo studio a più mani sull'alta valle dell'Acheronte si inquadra in un più ampio progetto di archeologia del paesaggio della Molossia, fondato sulla collaborazione tra Ministero della Cultura della Repubblica Ellenica e l'Università di Catania, con la collaborazione del Politecnico di Bari e il sostegno della Municipalità di Dodona. Dopo un inquadramento geografico che evidenzia l'importanza della valle come via di collegamento verso il bacino di Dodona e la valenza strategica in una prospettiva diacronica della rete di siti fortificati che la controllano (tra cui quelli di Vereniki e Bestia), emerge il ruolo in particolare del sito di Sistrouni dove è stata avviata recentemente una campagna di scavo, tra l'estate e l'autunno del 2024³⁹. Grazie all'indagine stratigrafica in corso è stato possibile affinare la comprensione delle tecniche e delle fasi edilizie del circuito murario che difende la sommità della collina. La tecnica impiegata, infatti, è quella della doppia cortina che si sviluppa seguendo il ciglio del pianoro sommitale e poi lo scosceso pendio sottostante. Sono presenti differenze significative nello spessore delle mura nel settore meridionale e settentrionale, dove si nota l'impiego di grandi blocchi in opera poligonale o trapezoidale, alternati a conci di minori dimensioni (utilizzati soprattutto a sud), mentre il tratto più orientale delle mura sembra realizzato prevalentemente con blocchi ben squadriati. Di particolare interesse sembra la notazione sul possibile utilizzo dell'apparato con pietrame e malta di calce sin dall'età ellenistica, confortato dall'esplicita citazione del più importante trattato di poliorcetica di quel periodo. Infatti, pur riconoscendo la frequentazione del sito in epoca bizantina, attestata dai reperti ceramici, gli archeologi sono propensi ad associare questa fase con livelli che attestano piuttosto azioni di demolizione collegate all'abbandono del sito. Alcuni interventi di consolidamento, invece, potrebbero essere riferiti allo stanziamento di una guarnigione albanese in età tardomedievale (1415-1416).

Il contributo a più mani dedicato al *Bouleuterion* di Dodona offre una corposa revisione critica di questo importantissimo monumento architettonico, che approda a nuove ricostruzioni e ipotesi interpretative

³⁷ Ipotesi avanzata in Hernandez 2017: 218, 254-256.

³⁸ Per un confronto con la necropoli ellenistica di *Phoinike* si vedano Gamberini 2016; Lepore and Muka 2018. Per un quadro più ampio a scala regionale si rimanda a Lepore and Muka 2020.

³⁹ Sulla Molossia si veda Pliakou 2018. Per un inquadramento generale dell'area e del tema di ricerca si rimanda a Gerogiannis 2022; Papadopoulou *et al.* 2024, con bibliografia aggiornata.

formulate in occasione di un progetto di ricerca quinquennale, inaugurato nel 2022 per il Ministero della Cultura della Repubblica Ellenica sotto la direzione di Varvara Papadopoulou, che coordina un ampio team di archeologhe e archeologi dell'Eforato per le Antichità di Ioannina. Com'è noto, l'impianto del *Bouleuterion* di Dodona si pone nel clima di rinnovamento del santuario promosso da Pirro. L'edificio ebbe una storia edilizia complessa sino allo smantellamento di parte delle sue strutture, che divennero cava di prestito per la costruzione della basilica paleocristiana. Il progetto, ancora in corso, combina la ricerca archeologica con lo studio architettonico e con la realizzazione di un programma di conservazione e valorizzazione del complesso edilizio, che si avvale anche di ricostruzioni virtuali. Le difficoltà insite nell'analisi della stratigrafia archeologica, profondamente intaccata dalla frequentazione continuativa dell'area e soprattutto dagli scavi ottocenteschi, le quali impongono un approccio adeguato al rispetto dell'evoluzione architettonica del monumento anche dopo l'età antica, rendono complesso lo studio e la valorizzazione del sito. Tra gli aspetti più problematici, si deve citare certamente la ricostruzione del sistema di copertura che fu già al centro dell'attenzione dello stesso S. Dakaris.

La cultura materiale dell'Epiro antico: sfide e prospettive di ricerca.

La terza e ultima sezione del volume accoglie alcuni studi sulla cultura materiale che, in occasione del convegno bolognese, sono stati introdotti e commentati da Vincenzo Baldoni e Anna Gamberini, specialisti della disciplina e membri della storica Missione archeologica italiana a *Phoinike*, diretta da Giuseppe Lepore e Belisa Muka (rispettivamente per l'Università di Bologna e per l'Istituto di Archeologia di Tirana), che pure erano presenti e hanno avuto parte attiva nella discussione finale.

La sezione comprende uno studio molto ampio sulla ceramica ellenistica nel panorama dell'attuale territorio albanese, a cura di Carlo De Mitri, che rispetta a pieno le ambizioni espresse nell'introduzione. L'obiettivo dichiarato, infatti, è quello di aggiornare il quadro delle conoscenze sull'argomento, mettendo a fuoco la rete di scambi commerciali che interessa il territorio, partendo dalla profonda conoscenza che l'autore ha potuto maturare rispetto alla cultura materiale di *Orikos* e *Amantia*, ma anche di altri siti più settentrionali del territorio di Durazzo, come *Bushat* e *Zgërdhesh*.

Alla ceramica di epoca precedente, databile sostanzialmente tra età classica e alto-ellenistica (V-IV a.C.), è dedicato lo studio di Nadia Aleotti, che indaga proprio le dinamiche che caratterizzano la transizione tra questi due periodi che si riflettono nell'evoluzione della cultura materiale. Partendo dall'analisi dei vecchi e nuovi dati provenienti dalle ricerche in corso a *Butrinto* e *Çuka* e *Ajtoit*, di cui si è già parlato nei paragrafi precedenti, la studiosa inquadra il problema in un contesto regionale più ampio. Ne deriva un ricco quadro di sintesi che consente all'archeologia, declinata nel campo della cultura materiale, di dialogare con i fenomeni già noti sulla base degli studi di carattere storiografico.

Un approccio simile viene sviluppato anche da Giorgia Angelica Chatzidakis in relazione alla ceramica attica a figure rosse diffusa nel IV secolo a.C. grazie alle rotte adriatiche, con particolare riguardo nei confronti dei siti di *Butrinto*, *Corcira* e *Phoinike* e cercando di evidenziare le differenze tra importazioni e produzioni locali.

Lo studio di Eleni Vasileiou si concentra sulla ceramica a impasto (*handmade pottery*), normalmente considerata distintiva delle comunità dell'Epiro centrale tra la fine dell'età del Bronzo e l'età del Ferro, sin dai primi studi di Evangelidis e Dakaris. In realtà, pur tenendo conto delle difficoltà imposte dalla scarsa presenza di contesti stratigrafici chiaramente databili, le ricerche più recenti hanno evidenziato come questa produzione presenti evidenti segni di persistenza nelle epoche successive, anche in associazione con la comparsa di ceramica fine prodotta al tornio. L'affinamento dell'analisi, grazie alla classificazione proposta già nel 2015 dalla stessa autrice, ha permesso di classificare questa classe ceramica in quattro categorie principali, constatando una certa continuità dal punto di vista morfologico e tecnologico. Il tema sollevato da Eleni Vasileiou apre una linea di ricerca di grande interesse che evidenzia l'importanza della cultura materiale epirota, sempre meno marginale nel panorama dell'archeologia del mondo antico.

La sezione prosegue con la nota preliminare di Rebecca Pietralunga, Francesco Pagliani ed Enrico Cirelli. Questa offre un primo sguardo sulla ceramica rinvenuta in un contesto riportato in luce grazie ai recenti

scavi italo-albanesi sull'acropoli di Butrinto, con alcune anticipazioni sulle rotte commerciali che interessano il sito tra l'età tardoantica e quella altomedievale.

Gli ultimi due contributi della sezione affrontano tematiche specifiche corrispondenti alle macine rinvenute in area epirota e all'analisi di alcune epigrafi documentate da Evangelidis nel corso dei suoi sopralluoghi compiuti in Albania meridionale. A un particolare tipo di macina segmentata caratteristica dell'Epiro e della Sicilia in età ellenistica è dedicato lo studio di Tommi Turmo, che analizza lo strumento dal punto di vista tecnologico e della sua provenienza e diffusione nel Mediterraneo antico. Di grande interesse risulta il collegamento tra l'area siceliota, da dove proviene la pietra vulcanica necessaria per comporre le parti della macina, e la regione epirota, dove questa tipologia risulta particolarmente diffusa. Oltre a confermare la vitalità di questa rotta occidentale, questa osservazione pone il tema dell'approvvigionamento di cereali in una regione, come l'Epiro, dove le informazioni sinora raccolte non lasciano supporre una particolare capacità produttiva, mentre sono ben noti luoghi di stoccaggio e redistribuzione dei prodotti alimentari, tra cui probabilmente anche i cereali, come ad esempio nei casi più noti del *Nekyomanteion* e di altri edifici rurali fortificati della Caonia⁴⁰.

La sezione si conclude con l'edizione critica, a cura di Ioulia Katsadima, di un'epigrafe già nota a Evangelidis proveniente da un sito normalmente attribuito al territorio di *Byllis*, che testimonia l'organizzazione di un sistema di controllo delle frontiere per mezzo di guardie di confine (*peripoloi*) coordinate da uomini posti al loro comando (*peripolarchoi*). Tale sistema, che sembra particolarmente diffuso nell'area di contatto tra le comunità stanziati nell'Iliria meridionale (*Byllis*, *Amantia*, Apollonia) e l'Epiro nord-occidentale, potrebbe collegarsi con le necessità di controllo dei movimenti di eserciti nel corso della Terza guerra macedonica, come abbiamo già visto nel caso di Antigonea. È interessante notare il coinvolgimento dei giovani che per un periodo prestavano servizio ai margini del territorio per poi essere accolti al loro rientro a far parte della comunità civica: un momento di passaggio spesso in relazione con culti di divinità come Pan e Artemide, noti anche nel resto dell'Epiro e anche nel territorio di Butrinto (Figura 6)⁴¹.

Alcune considerazioni preliminari

Per concludere questa rassegna critica sui contenuti del volume, può essere utile soffermarsi su alcuni temi di ricerca ricorrenti che abbiamo appena esaminato, e più in generale nell'archeologia di questa regione adriatico-ionica, cercando di mettere a fuoco anche gli spunti critici che potrebbero ispirare ulteriori futuri sviluppi degli studi.

Il contesto nel quale si colloca la maggior parte delle indagini che sono state presentate è quello di un paesaggio di frontiera, sul piano geografico, culturale e per molti aspetti anche politico⁴². Questa caratteristica ha condizionato sia lo sviluppo del paesaggio dall'antichità ai giorni nostri sia la stessa storia delle ricerche, spesso legata a personaggi ingombrati che hanno attraversato queste frontiere con ambizioni non solo meramente archeologiche. Considerando l'occasione che ha ispirato lo stesso convegno bolognese e poi il volume che ne è scaturito, ossia l'anniversario del primo viaggio di Ugolini a Butrinto nella primavera del 1924, questo tema sembra particolarmente significativo.

Abbiamo già avuto modo di sottolineare in altre occasioni, collegate alla stessa rassegna 'Butrinto Cento', il fascino che un luogo evocativo e letterario come Butrinto abbia saputo esercitare su viaggiatori, letterati e uomini di potere⁴³. In questa sede può valere la pena considerare come la presenza di altri grandi archeologi del passato, come Dimitrios Evangelidis e Sotirios Dakaris,

⁴⁰ Forsén 2022; Sigismondo 2024.

⁴¹ Sul culto di Pan a Butrinto si veda Hernandez *et al.* 2020. Una statuetta di Pan proviene da Mali i Miles, presso Vagalat, che domina il sito di Dobra, dove già in passato era stato ipotizzato un santuario di Artemide in un paesaggio con possibili valenze liminari (Giorgi and Bogdani 2012: 400). L'ipotesi è ora oggetto di revisione critica nell'ambito del nuovo progetto di ricerca anglo-albanese su Dobra diretto da Milena Melfi e Belisa Muka.

⁴² Il tema era già stato introdotto in Giorgi and Bogdani 2012: 399-402.

⁴³ Il tema, che – come abbiamo anticipato – è stato sviluppato anche nella giornata di studi tenuta a Bertinoro, viene introdotto da chi scrive e da Belisa Muka nella premessa alla ristampa di 'Butrinto. Il mito d'Enea. Gli scavi' (Ugolini 2024).



Figura 6 - La torre di Vagalat svetta sulla valle della Pavlla. © Missione archeologica italo-albanese a Butrinto (Butrint Project)

succedutisi a distanza di tempo nella direzione dell'Eforato per le Antichità dell'Epiro, abbia segnato la storia delle ricerche, non solo in Molossia e Tesprozia ma anche in Caonia, ossia la regione epirota più settentrionale che oggi ricade nel territorio albanese. Soprattutto Evangelidis, che fu attivo sul territorio nel periodo in cui si andava consolidando l'attuale confine nel corso della cosiddetta Prima guerra balcanica (1912-1913), dovette giocare un ruolo importante, e non solamente sul piano archeologico, nella definizione di quei confini più culturali che politici che ancora oggi rappresentano un argomento di delicato confronto tra studiosi contemporanei. Nelle pagine precedenti l'abbiamo visto visitare Santi Quaranta, la costa attorno a Himara e *Photike*, ma sappiamo che fu attivo anche a *Phoinike*, *Hadrianopolis*, *Antigonea* oltre che a *Dobra*, *Dukaj*, *Lekël* e *Labova*, come ci ricorda *Ioulia Katsadima* che fornisce anche un accurato resoconto dei suoi spostamenti tra la primavera e l'autunno del 1913⁴⁴. Soprattutto la successiva pubblicazione del dossier epigrafico rende ragione del suo impegno che, nel documentare la diffusione della scrittura in lingua greca, si prestava facilmente ad assumere una coloritura più ampia agli occhi dei suoi contemporanei. Non meno incisivo è stato il fondamentale viaggio di perlustrazione compiuto in Epiro da N.G.L. Hammond e confluito nel volume del 1967 sulla topografia e l'archeologia della regione, che rappresenta ancora oggi un punto di riferimento imprescindibile⁴⁵. Al di là dell'attualità del metodo, che partendo da una profonda conoscenza della storiografia e dell'epigrafia della regione non si sottraeva all'autopsia e al riscontro analitico direttamente sul terreno, l'opera dello studioso anglosassone ha permesso all'archeologia epirota di uscire dall'ombra degli studi regionali per andare a popolare la storia del Mediterraneo antico, entrando

⁴⁴ *Infra*: 370-371.

⁴⁵ Hammond 1967.



Figura 7 - I bunker sulla collina di Phoinike nei primi anni Duemila. © Pierluigi Giorgi

a pieno diritto nei progetti di ricerca internazionali. Non si va troppo lontano dal vero affermando che tutte le ricerche presentate nei paragrafi precedenti gli sono in qualche modo debitorici.

Esiste però anche un tema più spiccatamente politico, che consiste nell'uso strumentale di alcune grandi figure del passato, come Pirro o Ali Pasha, reinterpretate in certe occasioni per avvalorare presunte e contrastanti radici storiche alla base dei sentimenti nazionalistici. Di questi temi complessi, all'archeologo spetta l'analisi oggettiva dei resti sul terreno che testimoniano il conflitto culturale ma anche militare: talvolta questi emergono solo a tratti, talaltra in maniera esplicita, come nel caso nello studio delle mura di Sistruni con le Cronache di Carlo I Tocco per gli anni 1415-1416 o nello scavo del sistema difensivo di Kastrì con la moneta del 1912 di Giorgio I⁴⁶. Un tema analogo che può essere portato all'attenzione è quello dei paesaggi simbolici costruiti dall'esercito albanese negli anni Settanta del secolo scorso, durante il regime di Enver Hoxha. Prima della loro rifunzionalizzazione o del massiccio smantellamento in corso negli ultimi decenni, era raro visitare un sito archeologico albanese senza incontrare resti di trincee, bunker, caserme o curiosi tralicci per l'estrazione del petrolio, come quelli visibili sulla collina di *Phoinike* nella primavera del 2000, all'inizio del nuovo progetto di ricerca italo-albanese (Figura 7)⁴⁷. Questo particolare aspetto del paesaggio albanese contemporaneo attende ancora di essere oggetto di una trattazione sistematica, anche se compare, ad esempio, nelle indagini di Santi Quaranta e Çuka e Ajtoit, mentre manca sull'acropoli di Butrinto, perché il sito era già riconosciuto come sito di rilevanza nazionale e poi dalla normativa dell'UNESCO. Tuttavia, i resti di una caserma sopravvivono appena fuori dall'area archeologica sul Monte Sotira, che domina il sito, mentre lo stesso paesaggio attuale, con torri e castelli veneziani e ottomani che si fronteggiano sui due lati del canale di Vivari, costituisce ancora oggi la rappresentazione icastica del lungo raffronto tra interessi economici e politici contrastanti.

Rispetto a questi temi, ossia allo studio dei paesaggi contemporanei e dei paesaggi di confine, un approccio il più possibile distaccato consentirebbe certamente agli studiosi contemporanei di

⁴⁶ Su Sistruni, *infra*: 279. Su Kastrì, *infra*: 258.

⁴⁷ Muka and Benfatti 2023.

guadagnare quella distanza necessaria per una contestualizzazione più imparziale. La ricerca potrà dunque procedere nell'analisi dei cambiamenti del territorio dall'antichità sino ai nostri giorni, utilizzando gli strumenti tipici dell'archeologia dei paesaggi e cercando di ricostruire i caratteri originali del paesaggio epirota, per citare maldestramente alcune pietre miliari della storia europea⁴⁸. Si tratta di intendere il paesaggio come l'esito di una evoluzione nella quale ambiente, piante, animali ed esseri umani sono protagonisti di processi che lasciano tracce tangibili e riconoscibili sul terreno. In questo modo, dopo avere raccolto e analizzato asetticamente i dati, sarebbe interessante tornare a costatare se davvero una frontiera esiste, oltre a quella geografica che vede confrontarsi costantemente e dinamicamente elementi primari come le montagne, i fiumi, le lagune e il mare. Questa considerazione, tuttavia, porta a rivalutare un'altra direzione di ricerca che presenta ancora ampi margini di sviluppo negli studi sul paesaggio epirota, come quella delle scienze paleoambientali e bioarcheologiche, e che prevede ad esempio le analisi dei pollini o degli isotopi. Si tratta di indirizzi di studio che paiono ancora poco presenti, se non del tutto assenti, ma che potrebbero consentire valutazioni meno condizionate da sistemi interpretativi già orientati e preconcepi⁴⁹. Gli studi paleoambientali, con l'analisi dei micro- e macroresti vegetali, sviluppati a scala regionale e valorizzati attraverso database condivisi tra i vari gruppi di ricerca, potrebbero aiutare gli archeologi a ricostruire più analiticamente le caratteristiche del paesaggio antico, valutando se davvero esistevano cesure o frontiere ambientali, che potevano essere rappresentate ad esempio dal contrasto tra paesaggio incolto e paesaggio antropizzato. Lo studio degli isotopi, soprattutto nei resti archeozoologici, potrebbe aiutare a comprendere provenienze e spostamenti di greggi e armenti, magari a dispetto delle presunte frontiere regionali, spesso ricostruite più sulla base della tradizione storiografica che non della loro reale esistenza sul terreno.

Un approccio di questo genere, fondato su uno studio oggettivo che si avvalga di una classificazione analitica dei siti e dei network che li comprendono, viene portato avanti sistematicamente in diversi progetti di ricerca per mezzo delle analisi spaziali in ambiente GIS. Il tema, che ovviamente interessa direttamente lo studio delle reti di sistemi fortificati, come quelle della costa ionica, della valle del Drino, della Pavlla, dell'Acheronte oppure del bacino di Dodona o Ioannina, solo per fare alcuni esempi presenti in questo volume, è al centro anche degli obiettivi del progetto FortNet (Figura 8)⁵⁰. All'interno di questo tema si colloca la riflessione, introdotta a proposito di Çuka e Ajtoit, sulla necessità di abbandonare un modello interpretativo urbanocentrico per comprendere più a fondo il paesaggio epirota⁵¹. Anche in questo caso sarebbe interessante sviluppare una metrica comune, basata su parametri misurabili, come la geomorfologia, la visibilità, la lunghezza del circuito difensivo, l'ampiezza dell'area racchiusa dalle mura, il collegamento alle reti di percorrenza, le funzioni attestate nel sito (residenziale, di stoccaggio, di ricovero per animali), la presenza e l'estensione di aree prive di strutture (assimilabili agli *euchoria*), ma anche le potenzialità economiche del presunto territorio di riferimento (compresi pascoli e aree coltivabili) e l'eventuale presenza di miniere, sorgenti o altre materie prime. Attraverso una parametrizzazione uniforme di questi o di altri valori, che potranno essere elaborati nell'ambito di una rete di ricerca comune, sarebbe possibile stabilire nuovi criteri di classificazione, condivisi e fondati sulla semplice misurazione dei dati disponibili.

Questo tipo di analisi consentirebbe di approntare una mappatura utile ad approdare a una sorta di atlante del popolamento antico, declinato in una prospettiva diacronica, capace di fare emergere a scala macroregionale il tema della continuità e discontinuità delle scelte insediative nel corso del tempo, messe anche in relazione con l'evoluzione della geografia fisica. Una revisione critica sulla tradizionale interpretazione che attribuisce l'abbandono di molti abitati ellenistici alla distruzione dell'esercito

⁴⁸ Il riferimento è *in primis* a Bloch 1931, ma anche a studiosi italiani come Sereni 1961; Gambi 1973; Tosco 2009.

⁴⁹ Alcune eccezioni sono rappresentate dalle attività di ricerca condotte dalla Butrint Foundation, cf. Livarda and Giorgi 2020; Sabato *et al.* 2024; dal Thesprotia Expedition Project, cf. Kluiving *et al.* 2011; e dal Nikopolis Project, cf. Wiseman and Zachos 2003.

⁵⁰ Bogdani *et al.* 2025.

⁵¹ *Infra*: 126.

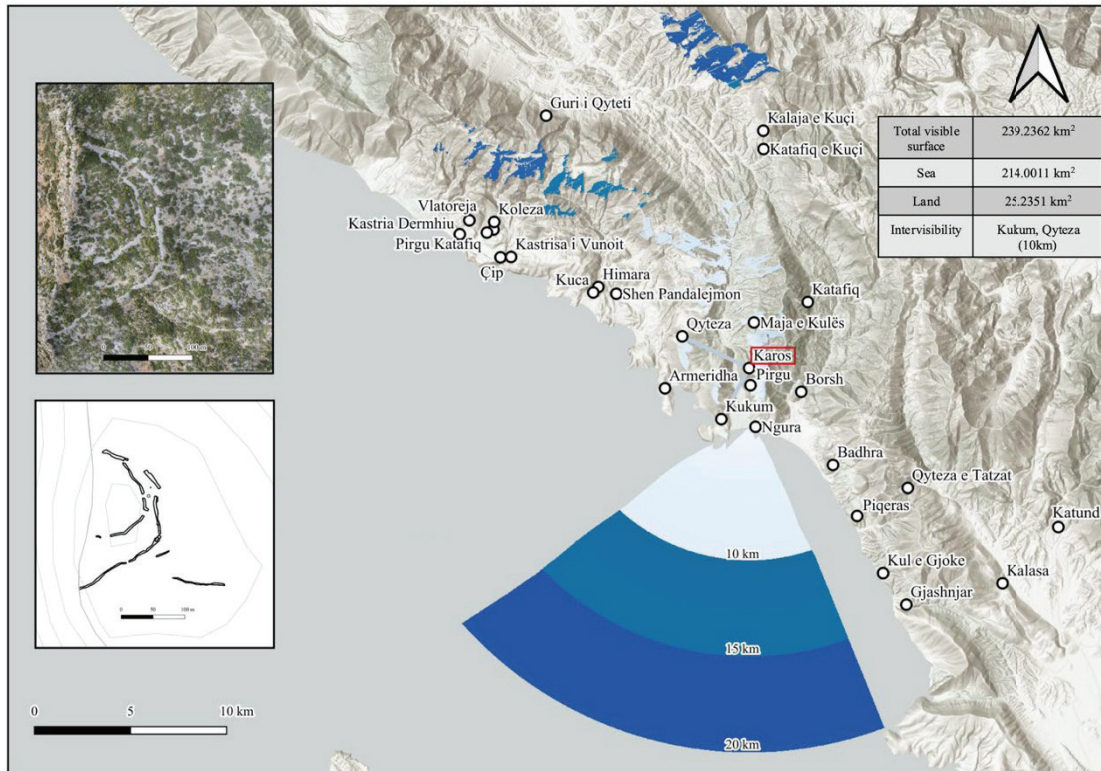


Figura 8 - Viewshed analysis dal sito di Karos, analizzato nell'ambito del progetto FortNet (da Carbotti c.s.)

romano dopo la Terza guerra macedonica è già in atto, come abbiamo visto in molti casi tra cui quello emblematico di Antigonea, e dimostra il successo del dialogo costruttivo tra archeologia e storiografia⁵². Infine, rispettando la stessa organizzazione delle sezioni del volume, si può avanzare qualche ultima riflessione sullo studio della cultura materiale, scegliendo un tema trasversale che è quello del rapporto tra ceramica fine di importazione e ceramica di produzione locale, con particolare riguardo nei confronti della ceramica a impasto. Si tratta, ovviamente, di un tema piuttosto tradizionale che però presenta qualche potenzialità ancora in gran parte inespressa se si prova a portare alle estreme conseguenze qualche considerazione particolarmente interessante, come quella sulla persistenza della ceramica a impasto (*handmade pottery*) in contesti posteriori rispetto a quelli tradizionalmente datati tra la fine dell'età del Bronzo e l'inizio dell'età del Ferro e considerati quasi un tratto distintivo dell'Epiro continentale⁵³. La frequente ricorrenza di questa classe di materiali anche in associazione con ceramica fine prodotta al tornio, sia locale sia di importazione, impone una riflessione più attenta su questa tipologia ceramica. Un caso interessante, in tal senso, potrebbe essere quello del sito rustico di Matomara, a nord di *Phoinike*, dove sono stati trovati diversi frammenti di ceramica a impasto in associazione con anfore corinzie di età arcaico-classica; casi simili si trovano anche a Butrinto e nel suo territorio⁵⁴. Un modo per superare l'impostazione tradizionale potrebbe essere quello di sottrarsi allo schema interpretativo evolucionista, che ci porta a considerare un manufatto meno evoluto più antico di uno tecnologicamente avanzato. In una diversa prospettiva, infatti, si potrebbe considerare la lunga persistenza nella produzione e nell'uso di ceramica a impasto, che sopravvive e coesiste rispetto all'introduzione dei vasi prodotti al tornio con argilla depurata, come una scelta dettata dalla convenienza e dalla funzionalità di oggetti che potevano essere prodotti autonomamente, senza

⁵² *Infra*: 220-221.

⁵³ *Infra*: 342-343.

⁵⁴ Per Matomara si veda Bogdani and Giorgi 2012: 343. Su Butrinto, Prendi 1988.

ricorrere ad artigiani specializzati⁵⁵. In questo caso verrebbe meno anche la tradizionale identificazione tra ceramica a impasto e cultura locale, da un lato, e introduzione della ceramica fine e contatto con nuovi coloni, dall'altro, poiché gli stessi coloni avrebbero conservato nel loro bagaglio tecnologico le competenze necessarie per produrre anche la ceramica a impasto. Se così fosse, soprattutto in assenza di forme ben riconoscibili, andrebbe considerato non tanto il valore della ceramica a impasto come indicatore cronologico e culturale, quanto il suo significato all'interno dello specifico contesto archeologico, mentre la cronologia sarebbe da ricercare piuttosto in altri reperti maggiormente datanti con i quali ricorre in associazione. Si tratta, in ogni caso, di suggestioni che richiederebbero studi sistematici per essere verificate.

In conclusione, nella speranza che queste considerazioni possano risultare di qualche utilità per continuare ad alimentare il dibattito sull'Epiro antico, non resta che auspicare che lo spirito di sincero e interessato confronto che ha animato 'Butrinto Cento' possa essere un buon viatico per lo sviluppo delle ricerche e per il consolidamento dei rapporti tra i vari progetti internazionali che operano sul campo, possibilmente attraverso un vocabolario e una metrica della ricerca sempre più condivisi, anche per mezzo di occasioni di incontro ancora più frequenti.

Bibliografia

Aleotti, Nadia. c.s. *Corcira e la sua perea: archeologia del culto in età arcaica e classica (fine VIII-IV secolo a.C.)*. Pisa: Edizioni ETS.

Aleotti, Nadia, Carbotti, Federica, D'Ambola, Francesca and Kaca, Taip. 2022. La ripresa degli scavi sull'acropoli di Butrinto. Considerazioni preliminari sullo scavo delle mura arcaiche. *Cronache di Archeologia* 41: 117-142.

Boschi, Federica, Giorgi, Enrico and Vermeulen, Frank (eds). 2020. *Picenum and the Ager Gallicus at the Dawn of the Roman Conquest. Landscape Archaeology and Material Culture*. Oxford: Archaeopress.

Bloch, Marc. 1931. Les caractères originaux de l'histoire rurale française. *Bulletin de l'Association Guillaume Budé* 33: 56-62.

Bogdani, Julian (ed). 2025. *Abitare l'Epiro antico. Tipologie, modelli e trasformazioni dell'edilizia residenziale nell'Epiro ellenistico e romano*. Sesto Fiorentino: All'Insegna del Giglio.

Bogdani, Julian. c.s. Cestria: un abitato epirota davanti a Corcira. Nuove ricerche a Çuka e Ajtoit. In *Fra storia e archeologia: Corcira e l'epeiros. Nuovi dati e prospettive di ricerca*. Pisa: Edizioni ETS.

Bogdani, Julian, Giorgi, Enrico, Carbotti, Federica, Sigismondo, Giacomo and Aleotti, Nadia. 2025. FortNet Project: a *longue durée* approach to the study of settlement, economic and defensive systems in coastal Chaonia (Albania). *GROMA. Documenting Archaeology* 9: 151-159.

Budina, Dhimosten. 1993. Antigonea d'Épire et son système urbain. In *IMEA II*, 111-122.

Carbotti, Federica. c.s. Uplands and coastscapes of southern Albania: preliminary data from the survey of Bronze Age hillforts. *Origini. Preistoria e protostoria delle civiltà antiche*.

Çondi, Dhimitër. 2007. Ricerche ad Antigonea. *GROMA. Documenting Archaeology* 1: 49-52.

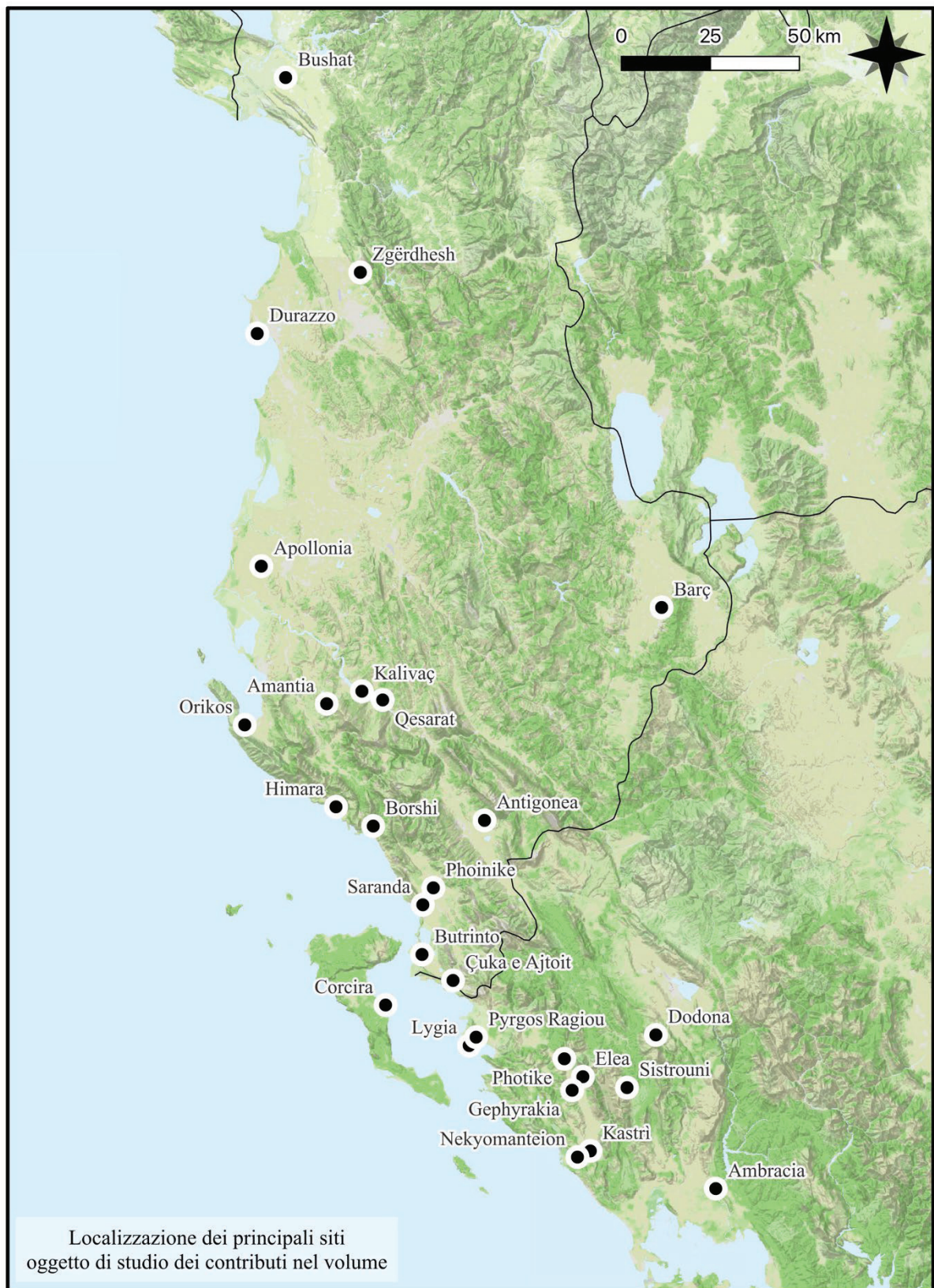
Çipa, Kriledjan. 2020. The fortified settlement of Borsh and its role in Chaonia fortification System. In *In Fortificazioni e società nel Mediterraneo occidentale/Fortifications and Societies in the Western Mediterranean (Albania e Grecia settentrionale)*. Atti del Convegno di Archeologia, organizzato dall'Università di Catania, dal Politecnico di Bari e dalla University of Manchester (Catania-Siracusa 14-16 febbraio 2019), edited by Luigi M. Calì, Gian Michele Gerogiannis and Maria Kopsacheili, 201-222. Roma: Edizioni Quasar.

⁵⁵ Una discussione simile è da tempo in corso anche in altri ambiti regionali, come ad esempio nell'area medio-adriatica, a proposito della ceramica preromana e di quella a vernice nera introdotta dai coloni romani (Giorgi, Gamberini and Morsiani 2022; Boschi, Giorgi and Vermeulen 2020: 19-21, 68).

- Fantasia, Ugo. 2017. *Ambracia dai Cipselidi ad Augusto. Contributo alla storia della Grecia nord-occidentale fino alla prima età imperiale*. Pisa: Edizioni ETS.
- Forsén, Björn (ed). 2009. *Thesprotia Expedition I. Towards a Regional History. Papers and Monographs of the Finnish Institute at Athens XXIV*. Helsinki: Suomen Ateenan-instituutin säätiö
- Forsén, Björn (ed). 2019. *Thesprotia Expedition IV. Region Transformed by Empire. Papers and Monographs of the Finnish Institute at Athens XXIV*. Helsinki: Suomen Ateenan-instituutin säätiö.
- Forsén, Björn. 2022. Oracle of the dead, farmstead, or trading station? Some thoughts on the interpretation of archaeological remains. In *Oodeja Mikalle, Juhlakirja professori Mika Lavennolle hänen täyttäässään 60 vuotta*, edited by Petri Halinen, Volkert Heyd and Kristiina Mannermaa, 139-146. Helsinki: Suomen arkeologinen seura.
- Gamberini, Anna. 2016. *Ceramiche fini ellenistiche da Phoinike. Forme, produzioni, commerci*. Bologna: Bononia University Press.
- Gamberini, Anna, and Giorgi, Enrico. 2025. The House of the Two Peristyles at Phoinike (Southern Albania). A terraced district between sacred and profane. In *Abitare l'Epiro antico. Tipologie, modelli e trasformazioni dell'edilizia residenziale nell'Epiro ellenistico e romano*, edited by Julian Bogdani, 37-53. Sesto Fiorentino: All'Insegna del Giglio.
- Gambi, Lucio. 1973. *Una geografia per la storia*. Torino: Einaudi.
- Gerogiannis, Gian Michele. 2022. *The Epirus of Kings. A Landscape of Power*. Rome: Edizioni Quasar.
- Giorgi, Enrico. 2004. Analisi preliminare sull'appoderamento agrario di due centri romani dell'Epiro: Phoinike e Adrianopoli. *Agri Centuriati. An International Journal of Landscape Archaeology* 1: 169-197
- Giorgi, Enrico. 2021. Another Greece. The population of northern Epirus and the genesis of Butrint in the Archaic period. In *Schemata. La città oltre la forma. Per una nuova definizione dei paesaggi urbani e delle loro funzioni: urbanizzazione e società nel Mediterraneo pre-classico. Età arcaica*, edited by Rodolfo Brancato, Luigi M. Calì, Marianna Figuera, Gian Michele Gerogiannis, Eleonora Pappalardo and Simona Todaro, 461-485. Roma: Edizioni Quasar.
- Giorgi, Enrico. 2022. The destruction of Epirus after Pydna. Archaeology and literature. In *Dialoghi sull'Archeologia della Magna Grecia e del Mediterraneo. Atti del V Convegno Internazionale di Studi*, edited by Marina Cipriani, Emanuele Greco, Anna Salzano and Calogero Ivan Tornese, 91-106. Paestum: Pandemos.
- Giorgi, Enrico, and Bogdani, Julian. 2012. *Il territorio di Phoinike in Caonia. Archeologia del Paesaggio in Albania Meridionale*. Bologna: AnteQuem.
- Giorgi, Enrico, Carbotti, Federica, Castignani, Veronica and Sigismondo, Giacomo. c.s. Lo sguardo delle aquile. Aerofotografia e prodotti telerilevati per lo studio del paesaggio antico in Albania meridionale. *Archeologia Aerea*.
- Giorgi, Enrico, Carbotti, Federica and Sigismondo, Giacomo. 2024. Butrinto in Epiro: archeologia di un paesaggio lagunare. *Venezia e i paesaggi costieri adriatici fra antico e contemporaneo. Venetia/Venezia* 14: 267-285.
- Giorgi, Enrico, Gamberini, Anna and Morsiani, Sara. 2022. Fenomeni di acculturazione in area medio-adriatica: lo studio della cultura materiale tra archeologia e archeometria. In *Archaeologiae. Una storia plurale. Studi e ricerche in memoria di Sara Santoro*, edited by Sonia Antonelli, Vasco La Salvia, Maria Cristina Mancini, Oliva Menozzi, Marco Moderato, Maria Carla Somma, 687-709. Oxford: Archaeopress.
- Giorgi, Enrico and Muka, Belisa. 2023. Sulle orme di Enea. Pascoli, laghi e città d'Epiro: le vie d'accesso a Butrinto. *Atlante Tematico di Topografia Antica* 33: 239-257.

- Giorgi, Enrico, Pizzimenti, Francesco, Castignani, Veronica and Carbotti, Federica. 2024. Dal Grande Progetto Pompei al Butrint Project: il rilievo laser scanner come strumento di conoscenza e tutela del patrimonio archeologico. In *UNESCO. Restauro, conservazione, valorizzazione, digitalizzazione e scienza del patrimonio*, edited by Federica Botti, Maria Cristina Carile, Mario Neve and Rocco Mazzeo, 48-57. Bologna: Alma Mater Studiorum - Università di Bologna.
- Hammond, Nicholas G.L. 1967. *Epirus. The geography, the ancient remains, the history and the topography of Epirus and adjacent areas*. Oxford: Clarendon Press.
- Hernandez, David R. 2017. Bouthrotos (Butrint) in the Archaic and Classical Periods: The Acropolis and Temple of Athena Polias. *Hesperia* 86.2: 205-271.
- IMEA I: Cabanes, Pierre (ed). 1987. *L'Illyrie méridionale et l'Épire dans l'Antiquité I. Actes du colloque international de Clermont-Ferrand (22-25 Octobre 1984)*. Clermont-Ferrand: Adosa.
- IMEA II: Cabanes, Pierre (ed). 1993. *L'Illyrie méridionale et l'Épire dans l'Antiquité II. Actes du IIe colloque internationale de Clermont-Ferrand I (25 Octobre 1993)*. Paris: De Boccard.
- IMEA III: Cabanes, Pierre (ed). 1999. *L'Illyrie méridionale et l'Épire dans l'Antiquité III. Actes du IIIe colloque international de Chantilly*. Paris: De Boccard.
- IMEA IV: Cabanes, Pierre, and Lamboley, Jean-Luc (eds). 2004. *L'Illyrie méridionale et l'Épire dans l'Antiquité IV. Actes du IVe colloque international de Grenoble (10-12 octobre 2002)*. Paris: De Boccard.
- IMEA V: Lamboley, Jean-Luc, and Castiglioni, Maria Paola (eds). 2011. *L'Illyrie méridionale et l'Épire dans l'Antiquité V. Actes du Ve colloque international de Grenoble (8-11 octobre 2008)*. Paris: De Boccard.
- IMEA VI: Lamboley, Jean-Luc, Përzhita, Luan, and Skënderaj, Altin (eds). 2018. *L'Illyrie méridionale et l'Épire dans l'Antiquité VI. Actes du VIe colloque international de Tirana (20-23 mai 2015)*, vol. I-III. Paris: De Boccard.
- Kluiving, Sjoerd J., Gkouma, Myrsini, Graven, Jan, and De Kort, Inge. 2011. Multi-proxy analysis of lake sediments in Thesprotia and its implications for the paleoclimatic history. In *Thesprotia Expedition II. Environment and Settlement Patterns. Papers and Monographs of the Finnish Institute at Athens XVI*, edited by Björn Forsén and Esko Tikka, 39-55. Helsinki: Suomen Ateenan-instituutin säätiö.
- Lepore, Giuseppe and Muka, Belisa. 2018. *La necropoli meridionale di Phoinike. Le tombe ellenistiche e romane. Scavi di Phoinike. Serie Monografica 3*. Bologna: Bononia University Press.
- Lepore, Giuseppe and Muka, Belisa. 2020. *L'Archeologia della morte in Illiria e in Epiro. Contesti, ritualità e immagini tra età Ellenistica e Romana. Atti del Convegno Internazionale, Tirana 16-18 dicembre 2019*. Roma: Edizioni Quasar.
- Livarda, Alexandra and Giorgi, John. 2020. An investigation of the subsistence base at Butrint: the archaeobotanical evidence. In *Butrint 5: Life and Death at a Mediterranean Port. The Non-Ceramic Finds from the Triconch Palace*, edited by William Bowden, 15-24. Oxford: Oxbow Books.
- Mitchell, John and Molla, Nevila. 2025. Healing Waters: the Basilica of the Forty Saints at Saranda revisited. In *Butrint 8. The Late Roman And Middle Byzantine Archaeology of Butrint, Its Enclave, Saranda and Santi Quaranta*, edited by Richard Hodges and Nevila Molla, 243-332. Oxford: Oxbow Books.
- Muka, Belisa, and Benfatti, Michael. 2023. "Archeologia della guerra": la città dei militari. In *Phoinike VII. Rapporto preliminare sulle campagne di scavi e ricerche 2015-2022*, edited by Giuseppe Lepore and Belisa Muka, 164-182. Roma: Edizioni Quasar.
- Papadopoulou, Varvara, Calì, Luigi M., Gerogiannis, Gian Michele, Fino, Antonello, Kappa, Hara, Katsadima, Ioulia, and Vasileiou, Eleni. 2024. Archaeological research in Molossia: The Upper Acheron Valley Project. Preliminary results. *Cronache di Archeologia* 4: 13-27.

- Perna, Roberto. 2016. *Hadrianopolis e la valle del Drino (Albania). Considerazioni sulle trasformazioni dell'insediamento e del territorio dall'età ellenistica a quella bizantina (campagne di scavo e surveys 2011-2015)*. *ASAtene* 92: 195-260.
- Perna, Roberto. 2024. Territorial Occupation and Defensive Models in Chaonia and the Drino Valley between the Fourth and Third Centuries BC. In *Redefining Ancient Epirus*, edited by Milena Melfi and Maria Stamatopoulou, 117–139. Turnhout: Brepols.
- Perna, Roberto, Veseli, Sabina, and Rocchi, Samuele. 2025. Topografia urbana e architettura residenziale ad Antigonea: nuove considerazioni. In *Abitare l'Epiro antico. Tipologie, modelli e trasformazioni dell'edilizia residenziale nell'Epiro ellenistico e romano*, edited by Julian Bogdani, 56–71. Sesto Fiorentino: All'Insegna del Giglio.
- Pliakou, Georgia. 2018. The basin of Ioannina in central Epirus, northwestern Greece, from the Early Iron Age to the Roman period. *Archaeological Reports* 64: 133-151.
- Prendi, Frano. 1988. La ceramique “impasto” de Butrint. In *Archaeological Studies*, vol. 2, 708-717. Prishtina: The Albanological Studying Centre; The Institute of Archaeology.
- Psoma, Selene E. 2022. *Corcyra. A City at the Edge of two Greek Worlds*. *Meletemata* 83. Turnhout: Brepols.
- Riginos, Georgios and Lazari, Kassiani. 2008. *Ελέα Θεσπρωτίας. Η συνοικία νότια της Αγοράς*. Athens: Ministry of Culture, 52nd Ephorate of Prehistoric and Classical Antiquities of Thesprotia.
- Rinaldi, Elia. 2020. *Agorai ed edilizia pubblica civile nell'Epiro di età ellenistica*. Bologna: Bononia University Press.
- Roubis, Dimitris, Angeli, Anthi and Sogliani, Francesca. C.s. *Kastrì sull'Acheronte (Epiro-Grecia)*. *Ricerche archeologiche 2019-2023*.
- Sabato, Diego, Peña-Chocarro, Leonor, Sadori, Laura and Hernandez, David R. 2024. New evidence for food in the Late-Medieval Balkans: archaeobotany of Venetian houses at Butrint in southern Albania. *Vegetation History and Archaeobotany* 33: 147-157.
- Sereni, Emilio. 1961. *Storia del paesaggio agrario italiano*. Bari: Editori Laterza.
- Sigismondo, Giacomo. 2024. Non-Unique Forms of Continuity in Rural Space: aspects of "Romanisation" in North-western Greece through the so-called fortified farmsteads. *L'Idomeneo* 37: 243-258.
- Tosco, Carlo. 2009. *Il paesaggio storico. Le fonti e i metodi di ricerca tra Medioevo ed Età Moderna*. Bari: Editori Laterza.
- Turmo, Tommi. 2019. The Gouriza Kiln and Adjacent Structures. In *Thesprotia Expedition IV. Region Transformed by Empire. Papers and Monographs of the Finnish Institute at Athens XXIV*, edited by Björn Forsén, 101-169. Helsinki: Suomen Ateenan-instituutin säätiö.
- Ugolini, Luigi M. 2024. *Butrinto. Il mito d'Enea. Gli scavi. Prefazione di Fabrizio Bucci; premessa di Alessandro Ruggera; con un contributo di Enrico Giorgi e Belisa Muka*. Roma: Edizioni Quasar.
- Wiseman, James and Zachos, Konstantinos (eds). 2003. *Landscape Archaeology in Southern Epirus, Greece I, Hesperia Supplements*, 32. Princeton: The American School of Classical Studies at Athens.



Butrinto Cento (1924-2024). Bilanci e prospettive

Aula Prodi, Dipartimento di Storia Culture Civiltà, Università di Bologna
13-15 novembre 2025

13 novembre 2024

Apertura dei lavori

Roberto Balzani (Direttore del Dipartimento di Storia Culture Civiltà, Università di Bologna)

Anna Chiara Fariselli (Direttrice del Dipartimento di Beni Culturali, Università di Bologna)

Saluti istituzionali

Anila Bitri Lani, Ambasciatrice d'Albania in Italia

Fabrizio Bucci, Ambasciatore d'Italia in Albania

Paolo Andrea Bartorelli, Ambassador Advisor Chief UNESCO Office and International Cultural Organizations

Adem Bunguri, Direttore dell'Istituto Archeologico di Tirana

Sessione 1: Current research in Butrint and Chaonia

Chairman - Luigi M. Calì (Università di Catania)

Le nuove ricerche dell'Università di Bologna a Butrinto e Phoinike.

Enrico Giorgi, Giuseppe Lepore, Stefano Medas (Università di Bologna)

Belisa Muka (Istituto Archeologico di Tirana)

The Urban Topography of Butrint and its Region in Late Antiquity and the Medieval Periods: A View through the Western Defences.

Richard Hodges (Butrint Management Foundation)

Nevila Molla (Istituto Archeologico di Tirana)

Dobra revisited: monuments, memory and connections in Hellenistic Epirus.

Milena Melfi (Università di Oxford)

Oliver Gilkes (Ricercatore indipendente)

Belisa Muka (Istituto Archeologico di Tirana)

Ricerche a Çuka e Ajtoit.

Julian Bogdani (Sapienza Università di Roma)

Albana Meta (Istituto Archeologico di Tirana)

14 novembre 2024

Sessione 2: Current research in ancient Epirus and Illyria

Chairman - Enrico Giorgi (Università di Bologna)

Centri fortificati, insediamenti rurali e organizzazione del territorio sulla costa marittima della Caonia fra IV e I secolo a.C. Il caso di Himara e Borshi.

Kriledjan Çipa (Direttorato Regionale per i Beni Culturali di Valona)

Ricerche nella valle del Drino.

Roberto Perna (Università di Macerata)

Sabina Veseli (Istituto Archeologico di Tirana)

Le ricerche archeologiche nell'insediamento fortificato di Kastrì sull'Acheronte.

Francesca Sogliani (Università della Basilicata)

Dimitris Roubis (CNR, Scuola di Specializzazione in Beni Culturali SSBA-UNIBAS)

Anthi Aggelli (Eforato delle Antichità di Preveza)

Archaeological research in Molossia: the Upper Acheron Valley Project. Preliminary results.

Luigi M. Calì, Gian Michele Gerogiannis (Università di Catania)

Varvara Papadopoulou, Paraskevi Yiouni, Eleni Vasileiou, Ioulia Katsadima, Hara Kappa (Eforato delle Antichità di Ioannina)

Sessione 2: Current research in ancient Epirus and Illyria

Chairman – Julian Bogdani (Sapienza Università di Roma)

Photike: New Light on a Little Known Roman Town of Epirus.

Björn Forsén (University of Helsinki)

Georgia Pliakou (Eforato delle Antichità della Thesprotia)

Late Classical and Hellenistic houses in Thesprotia. Some examples from the area of Paramythia.

Kassiani Lazari (Eforato delle Antichità della Thesprotia)

The necropoleis of Ambracia: spatial organization, burial practises, and grave offerings.

Anthi Angeli (Eforato delle Antichità di Preveza)

The Bouleuterion of Dodona. New data from the recent excavation research project.

Varvara Papadopoulou, Paraskevi Yiouni, Christos Kleitsas, Ypatia Faklari, Christos Tsiakoumis, Melina Naka (Eforato delle Antichità di Ioannina)

Sessione 2: Current research in ancient Epirus and Illyria

Chairman - Giuseppe Lepore (Università di Bologna)

Molossia and Beyond: House Types and Settlement Patterns in Ancient Epirus.

Georgia Pliakou (Eforato delle Antichità della Thesprotia)

The Aegean double bronze axes in South Albania and Epirus.

Adem Bunguri (Istituto Archeologico di Tirana)

Ricerche archeologiche nell'anfiteatro di Durrës. Recenti acquisizioni tra vecchi e nuovi dati.

Sonia Antonelli (Università di Chieti-Pescara)

Elvana Metalla (Istituto Archeologico di Tirana)

Ricerche nella valle dell'Osum.

Luigi M. Calì, Giulia Raimondi (Università di Catania)

Vittorio Mirto (Università di Bologna)

Altin Skenderaj (Istituto Archeologico di Tirana)

Sessione 2: Current research in ancient Epirus and Illyria

Chairwoman - Claudia Antonettim (Università Ca' Foscari)

Ricerche archeologiche nella valle della Vjosa: dati preliminari dal comparto di Qesarat.

Cristina C. Ancona, C. Silvio Fioriello (Università di Bari)

Taulant Rama (Ricercatore indipendente)

Eduard Shehi (Istituto Archeologico di Tirana)

Urban planning and public architecture at Orikos during the Hellenistic period.

Saimir Shpuza (Aix-Marseille Université)

Corcira e l'area epirota fra VIII e IV sec. a.C.: il contributo delle fonti letterarie.

Maria Intrieri (Università della Calabria)

Re, koina e symmachia: riflessioni sui poteri e le strutture non cittadine dell'Epiro tra IV secolo e prima età ellenistica.

Manuela Mari, Riccardo Candini (Università di Bologna)

15 novembre 2024

Session: Challenges of material culture studies in Epirus and Illyria

Discussants - Anna Gamberini, Vincenzo Baldoni (Università di Bologna)

What about Pre-Hellenistic pottery? Looking for the 5th and 4th cent. BCE material culture in Northern Epirus.

Nadia Aleotti (Sapienza Università di Roma)

Attic Red-figure vases of the 4th century B.C. on the eastern shore of the Adriatic Sea. Reflections on absence.

Giorgia A. Chatzidakis (Università degli Studi di Roma Tor Vergata)

Talking Ware: il contributo ceramologico allo studio dell'Albania in età antica.

Carlo de Mitri (Università del Molise)

Volcanic Millstones in the Archaeological Context. A Case Study in the Acheron-Kokytois Valleys in Thesprotia.

Tommi Turmo (Università di Helsinki)

Riflessioni sulla cultura materiale a Butrinto. I contesti tardo antichi e medievali.

Enrico Cirelli, Rebecca Pietralunga (Università di Bologna)

Francesco Pagliani (Università di Firenze)

The handmade pottery in Epirus: a long-lasting tradition.

Eleni Vasileiou (Eforato delle Antichità di Ioannina)

Old findings and new readings: discussing the epigraphic material found by D. Evangelidis in southern Albania in 1913.

Ioulia K. Katsadima (Eforato delle Antichità di Ioannina)